

ТС ВУ Е-ВУ.098. 00179

Серия ВУ № 0000817

ОБЩИЕ ХАРАКТЕРИСТИКИ ТРАНСПОРТНОГО СРЕДСТВА

Колесная формула / ведущие колеса	4×2 / задние
Схема компоновки транспортного средства	кабина над двигателем
Расположение двигателя	переднее, продольное
Исполнение грузочного пространства	цельнометаллический кузов с задней загрузкой мусора (КО-427Б-73); цельнометаллический кузов с задней загрузкой мусора с КМУ или без него (КО-427Б-32)
Назначение	для механизированного забора, транспортирования и выгрузки отходов (мусоровоз)
Кабина	цельнометаллическая, двухдверная, двух или трехместная, опрокидывающаяся вперед
Габаритные размеры, мм	
- длина	8600...10000
- ширина	2550
- высота	3500...4000
База, мм	4000...5200
Колея передних / задних колес, мм	2020...2070 / 1790...1840
Масса транспортного средства в снаряженном состоянии, кг	12500...14000
Технически допустимая максимальная масса транспортного средства, кг	19000...20500
Технически допустимая максимальная масса, приходящаяся на каждую из осей транспортного средства, начиная с передней оси, кг	7500 11500...13000
Технически допустимая максимальная масса автопоезда, кг	буксировка прицепа не предусмотрена

Приложение 1

Серия ВУ № 0000817

Для шасси:	5340С2	5340С3	5340С5
Двигатель внутреннего сгорания (марка, тип)	53653	ЯМЗ, 53623	53603
	четырёхтактный дизель с турбонаддувом и промежуточным охлаждением воздуха		
– количество и расположение цилиндров	6, рядное		
– рабочий объем цилиндров, см ³	6650		
– степень сжатия	17,5		
– максимальная мощность, кВт (мин ⁻¹), по Правилам ООН № 85	175 (2300)	200,7 (2300)	241 (2300)
– максимальный крутящий момент, Н·м (мин ⁻¹)	1044 (1300-1600)	1161 (1300-1600)	1270 (1300-1600)
Топливо	дизельное		
Система питания (тип)	впрыск топлива под давлением		
Блок управления (маркировка)	Bosch, EDC7UC31, 0 281 020 111		
ТНВД (тип, маркировка)	Bosch, CR/CP3HS3/L110/30-789S, 0 445 020 110		
Форсунки (тип, маркировка)	Bosch, 0 445 120 178		
Нагнетатель воздуха (тип, маркировка)	НПО “Турботехника”, ТКР 80		
Воздушный фильтр (тип, маркировка)	МАЗ, Ремиз, 238Н-1109010(-??) или ЯМЗ, Ремиз, 8421-1109010(-??)		
Система выпуска и нейтрализации отработавших газов	с одним глушителем и системой нейтрализации отработавших газов: система селективного каталитического восстановления (SCR)		
Нейтрализаторы (маркировка)	встроены в глушитель		
- 1 степень	—		
- 2 степень	—		
Глушители (маркировка)	РОССКАТавто (РКа), Динекс Русь (ДИНЕКС), МобилГазСервис (МГС) 5365.1201010-?? (5365-1201010-??)		
- 1 степень	—		
- 2 степень	—		
- 3 степень	—		
Фильтр твердых частиц	—		

Приложение 1

Серия ВУ № 0000817

Для шасси:	534025	534026
Двигатель внутреннего сгорания (марка, тип)	WEICHAI, MA3-Вейчай,	
	WP7.270E51	WP7.300E51
	четырёхтактный дизель с турбонаддувом и промежуточным охлаждением воздуха	
– количество и расположение цилиндров	6, рядное	
– рабочий объем цилиндров, см ³	7470	
– степень сжатия	18,0	
– максимальная мощность, кВт (мин ⁻¹), по Правилам ООН № 85	194 (2100)	215 (2100)
– максимальный крутящий момент, Н·м (мин ⁻¹)	1160 (1200-1600)	1250 (1200-1600)
Топливо	дизельное	
Система питания (тип)	впрыск топлива под давлением	
Блок управления (маркировка)	Bosch, WPEDC7	
ТНВД (тип, маркировка)	Bosch, WPCPN2	
Форсунки (тип, маркировка)	Bosch, WPCRIN2	
Нагнетатель воздуха (тип, маркировка)	Honeywell, GT35	
Воздушный фильтр (тип, маркировка)	MA3, Ремиз, 238H-1109010-(??)	
Система выпуска и нейтрализации отработавших газов	с одним глушителем и системой нейтрализации отработавших газов селективного каталитического восстановления (SCR)	
Нейтрализаторы (маркировка)	встроены в глушитель	
– 1 степень	—	
– 2 степень	—	
Глушители (маркировка)	Weichai, WPSCR-002 (610800220???)	
– 1 степень	—	
– 2 степень	—	
– 3 степень	—	
Фильтр твердых частиц	—	
Трансмиссия	механическая	
Сцепление (марка, тип)	Sachs, Donmez, MF-395, MFZ-430; ЯМЗ-1/83, 184	

Приложение 1

Серия BY № 0000817

Для шасси:	5340C2	5340C3	5340C5	534025, 534026
Коробка передач (марка, тип)	ЯМЗ-238? ZF, 9S??; 9S????? EATON, E?????09; <u>Shaanxi Fast Gear</u> Co., 9JS????; 9JS????; 9JS????; 9JS????; 9JS????; 9JS????; ЯМЗ-239	ZF, 9S????? EATON, E?????09; <u>Shaanxi Fast Gear</u> Co., 9JS????; 9JS????; 9JS????; 9JS????; ЯМЗ-239; <u>Shaanxi Fast Gear</u> Co., 12JS????; 12JS????; 12JS????; 12JS????	ZF, 9S????? EATON, E?????09; <u>Shaanxi Fast Gear</u> Co., 9JS????; 9JS????; 9JS????; 9JS????; ЯМЗ-239; <u>Shaanxi Fast Gear</u> Co., 12JS????; 12JS????; 12JS????; 12JS????; 12JS????; <u>Shaanxi Fast Gear</u> Co., 16JS????; 16JS????; 16JS????; 16JS????; C16JS????? ZF, 16S??; 16S????; 16S????; Daimler, G??-16; G??-16??	ZF, 9S????? EATON, E?????09; <u>Shaanxi Fast Gear</u> Co., 9JS????; 9JS????; 9JS????; 9JS????; ЯМЗ-239; <u>Shaanxi Fast Gear</u> Co., 12JS????; 12JS????; 12JS????; 12JS????; 12JS????; 12JS????; 12JS????; 12JS????
с ручным управлением				

для коробок передач:	9S??; 9S????? E?????09	9JS????; 9JS????; 9JS????; 9JS????	ЯМЗ-239	ЯМЗ-238?
число передач и передаточные числа:	вперед - 9, назад - 1			вперед - 8, назад - 1
I -	9,45-9,56	10,06-14,05	12,24	7,30
II -	6,47-6,59	6,55-8,38	6,88	4,86
III -	4,68-4,90	4,64-6,22	4,86	3,50
IV -	3,48-3,55	3,36-4,57	3,50	2,48
V -	2,54-2,65	2,46-3,40	2,74	2,09
VI -	1,85-1,89	1,95-2,46	1,97	1,39
VII -	1,35-1,38	1,38-1,83	1,39	1,00
VIII -	1,00	1,00-1,34	1,00	0,71
IX -	0,73-0,75	0,73-1,00	0,78	10,46
3.X. -	8,52-9,88	10,51-14,05	10,04	2,99

Приложение 1

Серия ВУ № 0000817

для коробок передач:	12JS????; 12JS?????; 12JS??????; 12JS???????	G???-12; G???-12?????; G???-12???????	12TX?????; 12TX???????
	с ручным управлением	с электронным управлением (автоматизированная)	
число передач и передаточные числа:	вперед - 12, назад - 2	вперед - 12, назад - 2	
I -	12,10-13,15	11,639-14,930	12,92-16,69
II -	9,41-10,50	9,020-11,670	9,98-12,92
III -	7,31-8,22	7,035-9,030	7,69-9,93
IV -	5,71-6,52	5,452-7,060	5,94-7,69
V -	4,46-5,13	4,400-5,644	4,56-5,89
VI -	3,48-4,10	3,410-4,400	3,53-4,56
VII -	2,71-3,21	2,645-3,393	2,83-3,65
VIII -	2,11-2,56	2,050-2,650	2,19-2,83
IX -	1,64-2,01	1,599-2,051	1,68-2,17
X -	1,28-1,59	1,239-1,600	1,30-1,68
XI -	1,00-1,25	1,000-1,283	1,00-1,29
XII -	0,78-1,00	0,775-1,000	0,77-1,00
3.X.I -	11,56-12,58	11,673-16,386	12,03-15,54
3.X.II -	2,59-3,07	9,101-12,774	9,29-12,03

для коробок передач:	16JS????; 16JS?????; 16JS??????; 16JS??????? C16JS???????	16S????; 16S?????; 16S??????; 16S???????
число передач и передаточные числа:	вперед - 16, назад - 2	
I -	14,03-17,04	11,64-16,41
II -	11,64-14,03	9,70-13,80
III -	9,60-11,66	8,00-11,28
IV -	7,97-9,60	6,67-9,49
V -	6,62-8,04	5,73-7,76
VI -	5,44-6,62	4,77-6,53
VII -	4,52-5,53	4,07-5,43
VIII -	3,74-4,55	3,40-4,57
IX -	3,08-3,74	2,86-3,59
X -	2,56-3,08	2,38-3,02
XI -	2,11-2,56	1,96-2,47
XII -	1,75-2,11	1,64-2,08
XIII -	1,45-1,77	1,41-1,70
XIV -	1,21-1,46	1,17-1,43
XV -	1,00-1,21	1,00-1,19
XVI -	0,83-1,00	0,83-1,00
3.X.I -	13,00-16,30	9,41-15,36
3.X.II -	10,77-13,42	7,84-12,92

Приложение 1

Серия ВУ № 0000817

для коробок передач:	16TX?????; 16TX??????	G???-16; G???-16?????; G???-16??????	G???-16; G???-16???
	с электронным управлением (автоматизированная)		с ручным управлением
число передач и передаточные числа:	вперед - 16, назад - 2		
I -	14,68-17,94	11,722	14,190-17,030
II -	12,05-14,68	9,747	11,720-14,180
III -	9,92-12,12	7,916	9,580-11,500
IV -	8,14-9,92	6,583	7,916-9,580
V -	6,78-8,28	5,291	6,496-7,790
VI -	5,56-6,78	4,400	5,368-6,490
VII -	4,56-5,58	3,636	4,400-5,280
VIII -	3,75-4,56	3,023	3,636-4,400
IX -	3,22-3,93	2,664	3,220-3,224
X -	2,64-3,22	2,215	2,610-2,664
XI -	2,17-2,65	1,799	2,177-3,870
XII -	1,78-2,17	1,496	1,799-2,170
XIII -	1,48-1,81	1,203	1,476-1,770
XIV -	1,22-1,48	1,000	1,219-1,470
XV -	1,00-1,22	0,826	1,000-1,200
XVI -	0,82-1,00	0,687	0,826-1,000
3.X.I -	14,14-17,27	10,656	12,897-15,780
3.X.II -	11,60-14,14	8,861	10,656-12,890
Главная передача (тип)	одинарная		
- передаточное число	2,71-7,79		
Подвеска			
- передняя (описание)	зависимая, рессорная, с гидравлическими телескопическими амортизаторами, со стабилизатором поперечной устойчивости или без него		
- задняя (описание)	зависимая, рессорная, с гидравлическими телескопическими амортизаторами или без них, со стабилизатором поперечной устойчивости или без него или пневматическая с гидравлическими телескопическими амортизаторами, со стабилизатором поперечной устойчивости или без него		
Рулевое управление (описание)	с гидроусилителем		
- рулевой механизм (тип)	рулевой механизм типа "винт-шариковая гайка-рейка-сектор"; МАЗ, 6422?-3400??? (-??) или ШНКФ, 453461.?? 0(-??), или ZF, 8099 955 ???, или НЕМА: 8098 955 ??? (HD098C55???), HD099C55???, или RBL, C-700V 717 (-???)		

Приложение 1

Серия ВУ № 0000817

Тормозные системы	
- рабочая (описание)	двухконтурная, с пневматическим приводом, с разделением на контуры по осям, АБС, с системой курсовой устойчивости ESP (ESC) или без нее; тормозные механизмы всех колес – дисковые
- запасная (описание)	любой из контуров рабочей тормозной системы или стояночная тормозная система
- стояночная (описание)	привод от энергоаккумуляторов к тормозным механизмам колес задней оси
- вспомогательная (износостойкая) (описание)	газодинамический тормоз, установленный в выпускной системе двигателя; может устанавливаться ретардер или обеспечиваться компрессионное торможение

Шины*	обозначение размера	индекс несущей способности для максимально допустимой нагрузки	обозначение категории скорости
для модификаций с двускатной ошиновкой задней оси	315/80R22.5	156/150, 154/150	K, L, M
	315/70R22.5	156/150, 154/150, 152/148	L, M
	315/60R22.5	152/148	K, L
	295/80R22.5	152/148	M
	295/60R22.5	150/147	K
	385/65R22.5	160	K
для модификаций с односкатной ошиновкой задней оси	14.00R20	164	G
	16.00R20	173	G
	525/70R21	162; 160, 164	G; J, F
	395/85R20	168, 166	J, K
	385/65R22.5	160	K

* Изготовитель транспортного средства устанавливает шины с индексом несущей способности и скоростной категорией, исходя из фактической максимальной технически допустимой массы, приходящейся на каждую шину.

Дополнительное оборудование	аппаратура спутниковой навигации, устройство вызова экстренных оперативных служб; по заказу: для всех модификаций: порталный перегружатель, автономный отопитель кабины, предпусковой подогреватель двигателя, кондиционер (хладагент R134A), электроблокировка замков дверей, антенна, тахограф, коробка отбора мощности, проблесковые маячки оранжевого цвета, фары освещения рабочей зоны, крано-манипуляторная установка (КМУ)
------------------------------------	--

Руководитель органа по сертификации

подпись

Ю.М. Захарик

инициалы, фамилия

ТС ВУ Е-ВУ.098. 00179

Серия ВУ № 0000817

**Перечень документов, явившихся основанием для оформления
ОДОБРЕНИЯ ТИПА ТРАНСПОРТНОГО СРЕДСТВА**

Элементы объектов технического регулирования, в отношении которых установлены требования безопасности	Наименование и происхождение документа, подтверждающего соответствие	Номер документа и дата выпуска
1	2	3
Кондиционеры и холодильное оборудование, пункт 12 ТР ТС 018/2011	Декларация о соответствии, Частное производственное унитарное предприятие «Белкоммашавто», Республика Беларусь	ЕАЭС № ВУ/112 11.01. ТР018 098 02084 с 22.10.2019 по 21.10.2023
Возможность оснащения аппаратурой спутниковой навигации, пункт 13 ТР ТС 018/2011	— " —	— " —
Оснащение устройством вызова экстренных оперативных служб, пункт 13 ¹ ТР ТС 018/2011	— " —	— " —
Возможность оснащения тахографами, пункт 14 ТР ТС 018/2011	— " —	— " —
Интерфейс, пункт 15 ТР ТС 018/2011	— " —	— " —
Световозвращатели, Правила ООН № 3-02	Одобрение типа шасси, Орган по сертификации средств наземного транспорта, машин и оборудования «АКАДЕМ-СЕРТ», ВУ/112 049.01, Республика Беларусь; Сообщение, Федеральное агентство по техническому регулированию и метрологии, Российская Федерация	ТС ВУ К-ВУ.049.00014.P4 с 12.08.2019 по 31.12.2019 E22 R3 02 06506 с 21.03.2006

одобрению типа транспортного средства ТС ВУ Е-ВУ.098. 00179

Стр. 11 Приложение 2

Серия ВУ №

0000817

1	2	3
Устройства для освещения заднего номерного знака, Правила ООН № 4-00	Сообщение, Федеральное агентство по техническому регулированию и метрологии, Российская Федерация	E22 4R 00 11519 с 12.09.2011
Указатели поворота, Правила ООН № 6-01	Одобрение типа шасси, Орган по сертификации средств наземного транспорта, машин и оборудования «АКАДЕМ-СЕРТ», ВУ/112 049.01, Республика Беларусь; Сообщение, Государственный комитет Российской Федерации по стандартизации и метрологии, Российская Федерация	ТС ВУ К-ВУ.049.00014.P4 с 12.08.2019 по 31.12.2019 E22 6-01 02 00503 с 12.01.2000
Габаритные огни, сигналы торможения, Правила ООН № 7-02	Одобрение типа шасси, Орган по сертификации средств наземного транспорта, машин и оборудования «АКАДЕМ-СЕРТ», ВУ/112 049.01, Республика Беларусь; Сообщение, Федеральное агентство по техническому регулированию и метрологии, Российская Федерация; Государственный комитет Российской Федерации по стандартизации и метрологии, Российская Федерация	ТС ВУ К-ВУ.049.00014.P4 с 12.08.2019 по 31.12.2019 E22 R7 02 06521 с 25.10.2006 E22 R7 02 05550 с 21.03.2005 E22 7-02 02 00503 с 12.01.2000
Устойчивость к воздействию внешних источников электромагнитного излучения и электромагнитная совместимость, Правила ООН № 10-05	Одобрение типа шасси, Орган по сертификации средств наземного транспорта, машин и оборудования «АКАДЕМ-СЕРТ», ВУ/112 049.01, Республика Беларусь	ТС ВУ К-ВУ.049.00014.P4 с 12.08.2019 по 31.12.2019
Эффективность тормозных систем, Правила ООН № 13-10, 13-11	— " —	— " —
Места крепления ремней безопасности, Правила ООН № 14-07	— " —	— " —
Оснащение транспортных средств удерживающими системами, Правила ООН № 16-06	— " —	— " —
Прочность сидений и их креплений. Правила ООН № 17-08	— " —	— " —

1	2	3
Защита транспортного средства от несанкционированного использования, Правила ООН № 18-03	Одобрение типа шасси, Орган по сертификации средств наземного транспорта, машин и оборудования «АКАДЕМ-СЕРТ», ВУ/112 049.01, Республика Беларусь	TC BY K-BY.049.00014.P4 с 12.08.2019 по 31.12.2019
Передние противотуманные фары, Правила ООН № 19-03	— " —	— " —
Фонари заднего хода, Правила ООН № 23-00	— " —	— " —
Выбросы, Правила ООН №24-03	— " —	— " —
Оснащение звуковыми сигнальными приборами, Правила ООН № 28-00	— " —	— " —
Защитные свойства кабин грузовых автомобилей, Правила ООН №29-02	— " —	— " —
Пожарная безопасность, Правила ООН № 34-02	— " —	— " —
Задние противотуманные огни, Правила ООН № 38-00	— " —	— " —
Механизмы измерения скорости, Правила ООН № 39-00	— " —	— " —
Оснащение безопасными стеклами, Правила ООН № 43-01	— " —	— " —
Оснащение устройствами непрямого обзора, Правила ООН № 46-02, 46-04	— " —	— " —
Оснащение устройствами освещения и световой сигнализации, Правила ООН № 48-03, 48-04	Декларация о соответствии, Частное производственное унитарное предприятие «Белкоммашавто», Республика Беларусь	ЕАЭС № BY/112 11.01. TP018 098 02085 с 22.10.2019 по 21.10.2023
Выбросы, Правила ООН № 49-05G, 49-05F (уровень выбросов B2)	Одобрение типа шасси, Орган по сертификации средств наземного транспорта, машин и оборудования «АКАДЕМ-СЕРТ», ВУ/112 049.01, Республика Беларусь	TC BY K-BY.049.00014.P4 с 12.08.2019 по 31.12.2019
Внешний шум, Правила ООН № 51-02	— " —	— " —

1	2	3
Оснащение шинами, Правила ООН № 54-00	Одобрение типа шасси, Орган по сертификации средств наземного транспорта, машин и оборудования «АКАДЕМ-СЕРТ», ВУ/112 049.01, Республика Беларусь	ТС ВУ К-ВУ.049.00014.Р4 с 12.08.2019 по 31.12.2019
Травмобезопасность наружных выступов, Правила ООН № 61-00	— " —	— " —
Специальные предупреждающие огни, пункт 53 приложения № 10; пункт 2.4.3.3 приложения № 6 к ТР ТС 018/2011 (Правила ООН № 65-00)	Сообщение, Государственный комитет Российской Федерации по стандартизации и метрологии, Российская Федерация	E22 65-00 00523 с 28.06.2000
Оснащение боковыми защитными устройствами транспортных средств для перевозки грузов, Правила ООН № 73-01	Декларация о соответствии, Частное производственное унитарное предприятие «Белкоммашавто», Республика Беларусь	ЕАЭС № ВУ/112 11.01. ТР018 098 02086 с 22.10.2019 по 21.10.2023
Рулевое управление, Правила ООН № 79-01	Одобрение типа шасси, Орган по сертификации средств наземного транспорта, машин и оборудования «АКАДЕМ-СЕРТ», ВУ/112 049.01, Республика Беларусь	ТС ВУ К-ВУ.049.00014.Р4 с 12.08.2019 по 31.12.2019
Максимальная мощность двигателя, примечание 34 к пункту 41 таблицы приложения №2 к ТР ТС 018/2011 (Правила ООН № 85-00, с дополнениями 1-5)	— " —	— " —
Дневные ходовые огни, Правила ООН № 87-00*	— " —	— " —
Оснащение устройствами ограничения максимальной скорости, Правила ООН № 89-00	— " —	— " —
Боковые габаритные огни, Правила ООН № 91-00	— " — Государственный комитет Российской Федерации по стандартизации и метрологии, Российская Федерация	— " — E22 R91 00 06506 с 21.03.2006

* в случае установки

14 Приложение 2

Серия BY №

0000817

1	2	3
Оснащение передними защитными устройствами транспортных средств для перевозки грузов, Правила ООН № 93-00	Одобрение типа шасси, Орган по сертификации средств наземного транспорта, машин и оборудования «АКАДЕМ-СЕРТ», BY/112 049.01, Республика Беларусь	TC BY K-BY.049.00014.P4 с 12.08.2019 по 31.12.2019
Светоотражающая маркировка, Правила ООН № 104-00	Сообщение, RDW, Нидерланды; Сертификат соответствия, Орган по сертификации «СЕРТЭТ» Общества с ограниченной ответственностью «Научно-технический центр «Автоэлектроника», № RA.RU.11ИШ01, Российская Федерация	E4-104R-00 0001 Ext. 08 с 24.10.2014 TC RU C-US.ИШ01.В.00153 с 20.05.2016 по 20.05.2020
Фары ближнего и дальнего света, Правила ООН № 112-00	Одобрение типа шасси, Орган по сертификации средств наземного транспорта, машин и оборудования «АКАДЕМ-СЕРТ», BY/112 049.01, Республика Беларусь	TC BY K-BY.049.00014.P4 с 12.08.2019 по 31.12.2019
Уровень шума от качения шин, Правила ООН № 117-02, стадия 2	— " —	— " —
Соппротивление качению шин, Правила ООН № 117-02, стадия 1, 2	— " —	— " —
Органы управления транспортных средств – идентификация, Правила ООН № 121-01	— " —	— " —
Системы отопления, Правила ООН № 122-00	— " —	— " —
Замки и петли дверей, Глобальные технические правила № 1	— " —	— " —
Внутренний шум, пункт 2 Приложения №3 к ТР ТС 018/2011	— " —	— " —
Содержание вредных (загрязняющих) веществ в воздухе обитаемого помещения транспортного средства, пункт 3 Приложения №3 к ТР ТС 018/2011	— " —	— " —

Приложение 2

Серия ВУ № 0000817

1	2	3
Устойчивость, пункт 4 приложения № 3 к ТР ТС 018/2011	Одобрение типа шасси, Орган по сертификации средств наземного транспорта, машин и оборудования «АКАДЕМ-СЕРТ», ВУ/112 049.01, Республика Беларусь	ТС ВУ К-ВУ.049.00014.Р4 с 12.08.2019 по 31.12.2019
Передняя обзорность, пункт 5 приложения № 3 к ТР ТС 018/2011	— " —	— " —
Вентиляция, отопление, и кондиционирование, пункт 6 Приложения №3 к ТР ТС 018/2011	— " —	— " —
Защита от разбрызгивания из-под колес, пункт 9 приложения №3 к ТР ТС 018/2011	Декларация о соответствии, Частное производственное унитарное предприятие «Белкоммашавто», Республика Беларусь	ЕАЭС № ВУ/112 11.01. ТР018 098 02087 с 22.10.2019 по 21.10.2023
Весовые ограничения, действующие в отношении транспортных средств, пункт 14 приложения №3 к ТР ТС 018/2011	— " —	ЕАЭС № ВУ/112 11.01. ТР018 098 02088 с 22.10.2019 по 21.10.2023
Оснащение устройством вызова экстренных оперативных служб, пункт 16 приложения №3 к ТР ТС 018/2011	Одобрение типа шасси, Орган по сертификации средств наземного транспорта, машин и оборудования «АКАДЕМ-СЕРТ», ВУ/112 049.01, Республика Беларусь	ТС ВУ К-ВУ.049.00014.Р4 с 12.08.2019 по 31.12.2019
Требования к транспортным средствам для коммунального хозяйства и содержания дорог, пункт 1.13 приложения №6 к ТР ТС 018/2011	Декларация о соответствии, Частное производственное унитарное предприятие «Белкоммашавто», Республика Беларусь	ЕАЭС № ВУ/112 11.01. ТР018 098 02089 с 22.10.2019 по 21.10.2023
Маркировка и возможность идентификации транспортных средств, Приложение №7 к ТР ТС 018/2011	— " —	ЕАЭС № ВУ/112 11.01. ТР018 098 02084 с 22.10.2019 по 21.10.2023

Допускается установка шин, соответствующих критериям размерности, минимально допустимого индекса нагрузки, минимальной скоростной категории и имеющих отличные от указанных подтверждающие соответствие документы, при наличии на шинах маркировки по Правилам ООН № 54, а также по Правилам ООН № 117, при условии предоставления в орган по сертификации информации об указанной маркировке.

Руководитель органа по сертификации

подпись

Ю.М. Захарик

инициалы, фамилия

ТС ВУ Е-ВУ.098. 00179

Серия ВУ № 0000817

ОПИСАНИЕ МАРКИРОВКИ ТРАНСПОРТНОГО СРЕДСТВА

1. Место расположения и форма единого знака обращения на рынке государств членов Таможенного союза:
На табличке изготовителя или рядом с табличкой изготовителя.
Единый знак обращения продукции на рынке государств – членов Таможенного союза наносится в соответствии с Решением Комиссии Таможенного союза от 15 июля 2011г. № 711.
2. Место расположения таблички изготовителя:
В нижней части правого дверного проема кабины автомобиля.
3. Место расположения идентификационного номера:
 - 3.1. На табличке изготовителя.
 - 3.2. С правой стороны в нижней передней части кузова.
4. Структура и содержание идентификационного номера (номеров) транспортных средств:

1	2	3	4	5	6	7	8	9	10	11	12	13	14	15	16	17
У	3	9	4	2	7	В	?	?	?	0	1	4	7	?	?	?

- поз. 1 – 3: **У39** – международный идентификационный код изготовителя (WMI), выпускающего менее 500 изделий в год, совместно с поз. 12-14;
- поз. 4 – 9: Код типа и модификации транспортного средства:
427В73 – для КО-427Б-73;
427В32 – для КО-427Б-32;
- поз. 10: **?** – год выпуска в соответствии с таблицей 1 Приложения № 7 к ТР ТС 018/2011;
- поз. 11: **0** – постоянная;
- поз. 12 – 14: Код изготовителя:
147 – Частное производственное унитарное предприятие «Белкоммашавто», Республика Беларусь, г.Минск, Логойский тракт, д.22А;
- поз. 15 – 17: производственный номер транспортного средства

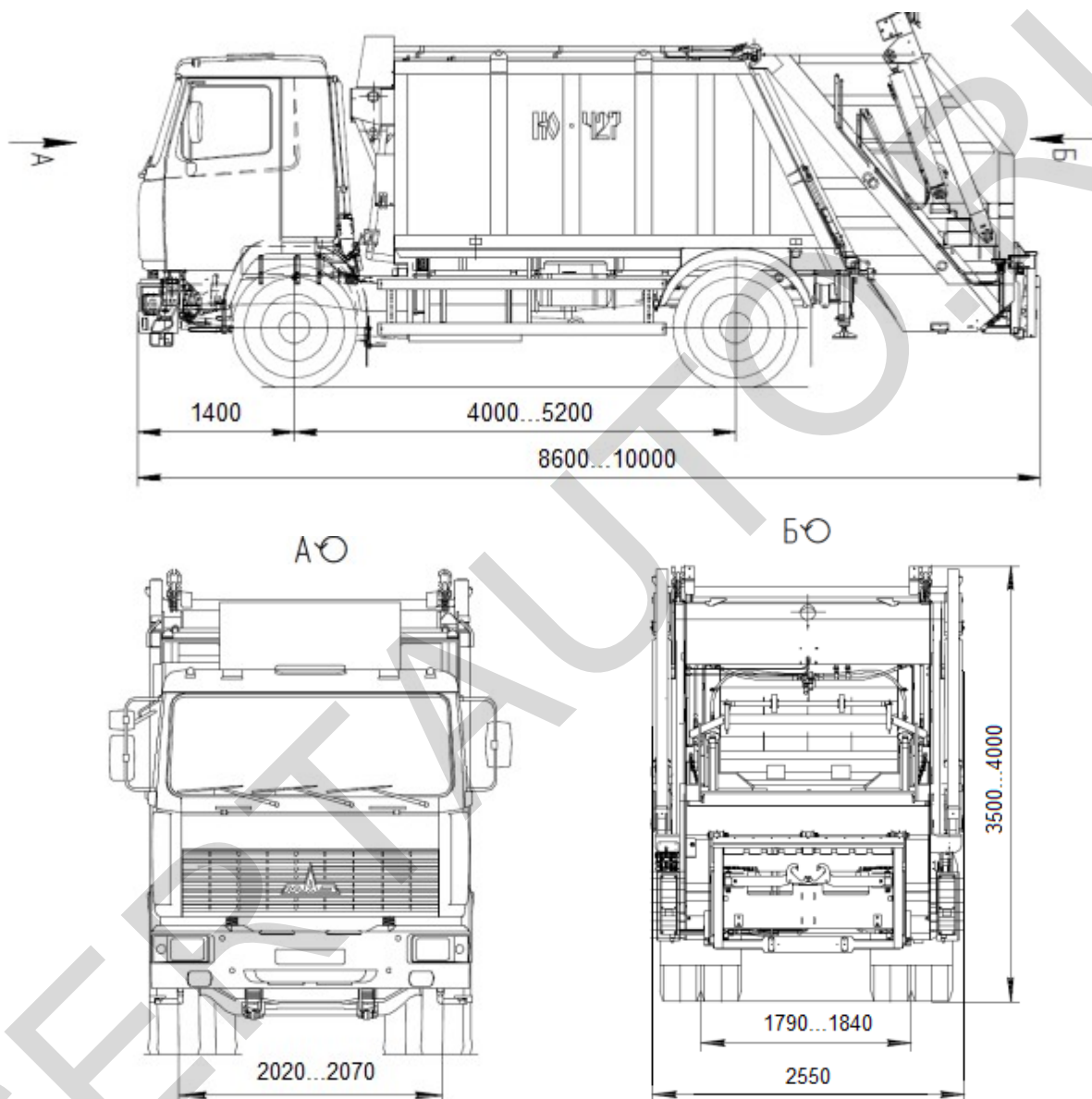
Руководитель органа по сертификации

подпись**Ю.М. Захарик**_____
инициалы, фамилия

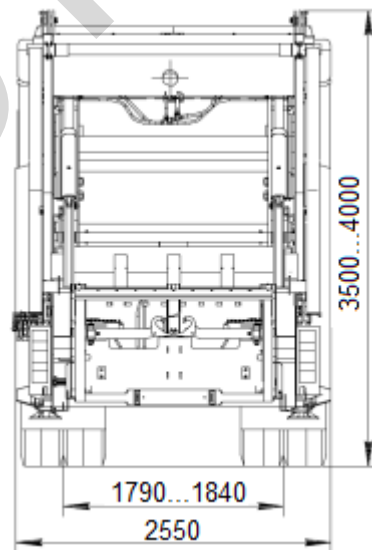
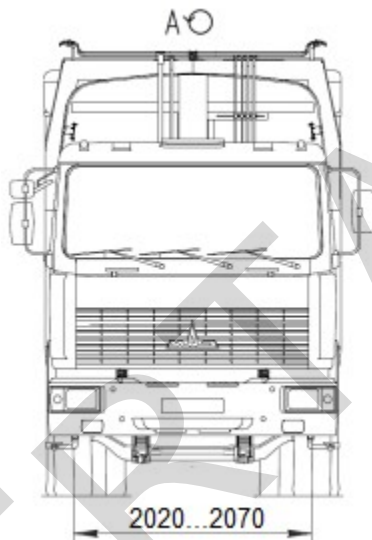
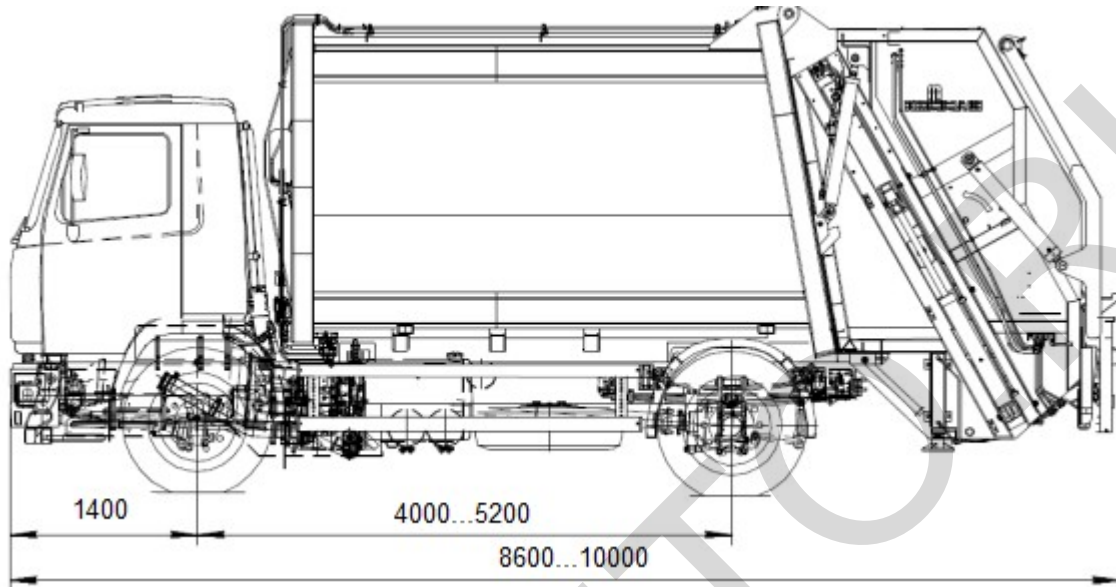
ТС ВУ Е-ВУ.098.00179

Серия ВУ № 0000817

ОБЩИЙ ВИД ТРАНСПОРТНОГО СРЕДСТВА
Тип КО-427Б, модификация КО-427Б-32



ОБЩИЙ ВИД ТРАНСПОРТНОГО СРЕДСТВА
Тип КО-427Б, модификация КО-427Б-73



ОБЩИЙ ВИД ТРАНСПОРТНОГО СРЕДСТВА
Тип КО-427Б, модификация КО-427Б-32
(исполнение с крано-манипуляторной установкой)

