

E-RU.MT22.B.00375

03 декабря 2012 г.

31 декабря 2013 г.

**СПЕЦИАЛЬНЫХ И СПЕЦИАЛИЗИРОВАННЫХ АВТОТРАНСПОРТНЫХ СРЕДСТВ И УСЛУГ НА АВТОМОБИЛЬНОМ ТРАНСПОРТЕ (ОС САТС) НЕКОММЕРЧЕСКОЙ ОРГАНИЗАЦИИ "ФОНД РАЗВИТИЯ СЕРТИФИКАЦИИ СПЕЦАВТОТРАНСПОРТА, СРЕДСТВ МЕХАНИЗАЦИИ И ТЕХНОЛОГИЙ ВЫПОЛНЕНИЯ РАБОТ В СТРОИТЕЛЬСТВЕ" ("САМТ-ФОНД")**

РФ, 105062, г. Москва, Подсосенский пер., д.21, стр.3, ОГРН 1077700018796, № РОСС RU.0001.10MT22 от 03.06.2009 г. до 03.06.2014 г., тел. (495) 916-28-58, факс: (495) 917-21-60, E-mail: [griff@samt-fond.ru](mailto:griff@samt-fond.ru)

МАРКА	-
КОММЕРЧЕСКОЕ НАИМЕНОВАНИЕ	-
ТИП	МДК-53229, СДК-53229, СДК-65115, СДК-65115К, СДК-65111
ШАССИ	КАМАЗ-65115-62, КАМАЗ-65115-65, КАМАЗ-65115-D3, КАМАЗ-65115-N3 (для МДК-53229, СДК-53229); базовые транспортные средства: КАМАЗ-65115-62, КАМАЗ-65115-65, КАМАЗ-65115-D3, КАМАЗ-65115-N3 (для СДК-65115, СДК-65115К); КАМАЗ-65111-15, КАМАЗ-65111-62, КАМАЗ-65111-24 (для СДК-65111)
МОДИФИКАЦИИ	-
КАТЕГОРИЯ	N <sub>3</sub> G
ЭКОЛОГИЧЕСКИЙ КЛАСС	3
КОД ОКП / ТН ВЭД	48 5332 / 8705 90
ЗАЯВИТЕЛЬ И ЕГО АДРЕС	Закрытое акционерное общество "Смоленский автоагрегатный завод имени В.П. Отрохова АМО ЗИЛ" (ЗАО "САЗ АМО ЗИЛ") 214011, Смоленск, ул. Губенко, 26, Российская Федерация, ОГРН 1026701421416, тел.: (4812) 29-83-99, факс: (4812) 44-01-95
ИЗГОТОВИТЕЛЬ И ЕГО АДРЕС	Закрытое акционерное общество "Смоленский автоагрегатный завод имени В.П. Отрохова АМО ЗИЛ" (ЗАО "САЗ АМО ЗИЛ") 214011, Смоленск, ул. Губенко, 26, Российская Федерация, ОГРН 1026701421416, тел.: (4812) 29-83-99, факс: (4812) 44-01-95
ПРЕДСТАВИТЕЛЬ ИЗГОТОВИТЕЛЯ И ЕГО АДРЕС	-
СБОРОЧНЫЙ ЗАВОД И ЕГО АДРЕС	214011, Смоленск, ул. Губенко, 26, Российская Федерация
ПОСТАВЩИК СБОРОЧНЫХ КОМПЛЕКТОВ И ЕГО АДРЕС	-

соответствуют установленным в Российской Федерации требованиям технического регламента о безопасности колесных транспортных средств

Действие данного ОДОБРЕНИЯ ТИПА ТРАНСПОРТНОГО СРЕДСТВА распространяется на серийно выпускаемую продукцию.

Данное ОДОБРЕНИЕ ТИПА ТРАНСПОРТНОГО СРЕДСТВА без приложений не действительно.

Приложение № 1. Общие характеристики транспортного средства

Приложение № 2. Перечень документов, явившихся основанием для оформления ОДОБРЕНИЯ ТИПА ТРАНСПОРТНОГО СРЕДСТВА

Приложение № 3. Описание маркировки транспортного средства

Приложение № 4. Общие виды транспортных средств на девяти страницах.

### ДОПОЛНИТЕЛЬНАЯ ИНФОРМАЦИЯ

В случае превышения параметров, указанных в пунктах 3.1 и 3.2 Приложения 4 к техническому регламенту о безопасности колесных транспортных средств, для передвижения транспортных средств по территории Российской Федерации необходимо оформление специального разрешения.

Назначение транспортных средств:

для круглогодичного содержания дорог (для МДК-53229, СДК-53229, СДК-65111, СДК-65115, СДК-65115К) и для транспортирования груза, кроме опасного (для СДК-53229 СДК-65111, СДК-65115, СДК-65115К)

Руководитель органа по сертификации

\_\_\_\_\_

подпись

М.И. Грифф

\_\_\_\_\_

инициалы, фамилия

**ОДОБРЕНИЕ ТИПА ТРАНСПОРТНОГО СРЕДСТВА УТВЕРЖДЕНО.**

Внесена запись в реестр за № E-RU.MT22.B.00375 от 03 декабря 2012 г.

Заместитель руководителя

**РОССТАНДАРТА**

\_\_\_\_\_

наименование федерального органа исполнительной власти, выполняющего функции компетентного административного органа Российской Федерации в соответствии с Женевским Соглашением 1958 года

\_\_\_\_\_

подпись

**А.В. Зажигалкин**

\_\_\_\_\_

инициалы, фамилия

## E-RU.MT22.B.00375

## ОБЩИЕ ХАРАКТЕРИСТИКИ ТРАНСПОРТНОГО СРЕДСТВА

Колесная формула / ведущие колеса	6х4 / задней тележки (для МДК-53229, СДК-53229, СДК-65115, СДК-65115К); 6х6 / все (для СДК-65111)				
Схема компоновки транспортного средства	кабина над двигателям, в передней части могут быть установлены отвалы, щёточное и поливомоечное оборудование; в задней – солепеско-разбрасывающее оборудование, оборудование для распределения жидких противогололёдных реагентов; в межбазовом пространстве – щёточное оборудование или отвал, с правой стороны – боковой отвал				
Расположение двигателя	переднее продольное				
Исполнение загрузочного пространства	металлическая цистерна или бункер (для МДК-53229); самосвальный кузов с установленным в нём металлическими цистерной или бункером (для СДК-53229, СДК-65111, СДК-65115, СДК-65115К)				
Кабина	цельнометаллическая, трех- или двухместная, двухдверная, откидывающаяся вперед, со спальным местом или без него				
	для типов ТС: <b>МДК-53229</b> : <b>СДК-53229</b> : <b>СДК-65115К</b> : <b>СДК-65115</b> : <b>СДК-65111</b>				
<b>Габаритные размеры, мм</b>					
- длина	8700...12300				
- ширина	2500...3100				
- высота	2900...3200				
База, мм	3690+1320		3190+1320	2840+1320	3340+1320
Колея передних/задних, колес, мм	2043 / 1890			2080 / 1890	
Масса транспортного средства в снаряженном состоянии, кг	8500...14600				
Полная масса транспортного средства, кг					
- технически допустимая	25200				
- разрешенная	26000				
Максимальная осевая масса, кг					
- на переднюю ось (технически допустимая)	6200			6000	
- на переднюю ось (разрешенная)	10000			11500	
- на заднюю тележку (технически допустимая)	19000			19200	
- на заднюю тележку (разрешенная)	19000				
Максимальная масса прицепа, кг	буксировка прицепа не предусмотрена				
для мод. на базе ТС и шасси:	<b>65111-15</b>	<b>65115-62,</b> <b>65111-62</b>	<b>65115-65</b>	<b>65111-24</b>	
<b>Двигатель (марка, тип)</b>	<b>КАМАЗ</b>				
	<b>740.31-240</b>	<b>740.62-280</b>	<b>740.65-240</b>	<b>740.55-300</b>	
	четырёхтактный дизель с турбонаддувом				
- количество и расположение цилиндров	8, V-образное				
- рабочий объём, см <sup>3</sup>	10850		11762		
- степень сжатия	16,5		16,8		
Максимальная мощность, кВт (мин <sup>-1</sup> ), по Правилам ЕЭК ООН № 85	165 (2200)		206 (1900)	176 (1900)	206 (2200)
Максимальный крутящий момент, Нм (мин <sup>-1</sup> )	912 (1100...1500)		1177 (1300)	980 (1300)	1158 (1400)
Топливо	дизельное				

## E-RU.MT22.B.00375

для мод. на базе ТС и шасси:	65111-15	65115-62, 65111-62	65115-65	65111-24
<b>Система питания</b> (тип)	впрыск топлива под давлением			
Блок управления (маркировка)	-	Bosch, EDC7UC31 или EDC7.280 или MS6.1 или ЭЛАРА, 50.3763 или АКО, M230	Bosch, MS6.1	-
ТНВД (тип, маркировка)	ЯЗДА, 337-20.05 или 337-71.01 или Bosch, 0 402 648 608	ЯЗДА, 337-23.02 или Bosch, 0 402 698 818 или UP20 или непосредственный впрыск топлива (Common Rail): BOSCH, CP 3,4 (0 445 020 089)	ЯЗДА, 337-23.03	ЯЗДА, 337-23.07 или BOSCH, 0 402 648 610
Форсунки (тип, маркировка)	ЯЗДА, 273-20 или 273-50 или АЗПИ, 216 или 216А или 216-01 или 216-01А или 216-02 или 216-02А	ЯЗДА, 274-20 или 274-30 или 274-31 или 274-50 или BOSCH, CRIN2 (0 445 120 153) или АЗПИ, 216 или 216А или 216-01 или 216-01А или 216-11 или 216-11А	ЯЗДА, 274-30 или 274-31 или 274-40 или 274-41	ЯЗДА, 273-20 или 273-50 АЗПИ, 216-01 или 216-01А или 216-02, 216-02А
Нагнетатель воздуха (тип, маркировка)	с двумя турбокомпрессорами: S2B/7624TAE/0,76D9 (Borg Warner Turbo Systems), ТКР 7С-6 (КАМАЗ) (для дв. 740.30-260, 740.31-240, 740.62-280, 740.65-240, 740.55-300) или с одним турбокомпрессором S300G 13809700007 (Borg Warner Turbo Systems) (для дв. 740.62-280, 740.65-240)			
для мод. на базе ТС и шасси:	<b>КАМАЗ-65115-D3</b>	<b>КАМАЗ-65115-N3</b>		
<b>Двигатель</b> (марка, тип)	<b>Cummins</b>		<b>Cummins</b>	
	<b>Cummins 6ISBe285</b>		<b>Cummins 6ISBe300</b>	
- количество и расположение цилиндров	6, рядное			
- рабочий объем цилиндров, см <sup>3</sup>	6700			
- степень сжатия	17,3			
Максимальная мощность кВт (мин <sup>-1</sup> ) по Правилам ЕЭК ООН № 85	207,2 (2500)		207,2 (2500)	
Максимальный крутящий момент, Нм (мин <sup>-1</sup> )	956 (1500)		956 (1500)	
Топливо	дизельное			
<b>Система питания</b> (тип)	впрыск топлива под давлением			
Блок управления (маркировка)	Bosch, ECM2150C		Cummins, CM2150C	
ТНВД (тип, маркировка)	Bosch, CP3.3 (SC97703)		4988595 (Cummins P/N)	
Форсунки (тип, маркировка)	Bosch, 4937065			
Нагнетатель воздуха (тип, маркировка)	Holset, HE351W			
Воздушный фильтр (тип, маркировка)	КАМАЗ-740.05-1109510 или 7405.1109510 или 7405.1109510-01 или 7405.1109510-07 ("Тамбовмаш", г. Тамбов) или ФВ 721.1109510 или ФВ 721.1109510-03 (ОАО "Автоагрегат", г. Ливны)			

## E-RU.MT22.B.00375

<b>Система выпуска и нейтрализации отработавших газов</b>	один глушитель, система нейтрализации отсутствует
Глушители (маркировка)	КАМАЗ, 6520-1201010
<b>Трансмиссия (тип)</b>	механическая
Сцепление (марка, тип)	ф. ZF&SACHS модели MFZ-430 –фрикционное, сухое, однодисковое, диафрагменное, вытяжного типа, привод гидравлический с пневмоусилителем или модели MF-430 – фрикционное, сухое, однодисковое, диафрагменное, нажимного типа, привод гидравлический с пневмоусилителем или КАМАЗ-142 – фрикционное, сухое, двухдисковое, с периферийным расположением пружин; привод управления гидравлический, с пневмоусилителем
Коробка передач (марка, тип)	КАМАЗ-152 – механические, пятиступенчатые, с синхронизаторами на II, III, IV, V передачах, с делителем (для ТС на базе и шасси КАМАЗ-65115-15, КАМАЗ-65115-62, КАМАЗ-65115-65, КАМАЗ-65115-D3, КАМАЗ-65115-N3); КАМАЗ-154 – механические, пятиступенчатые, с синхронизаторами на II, III, IV, V передачах, с делителем; ZF-9S109-472, ZF-9S109-494 - механическая, восьмиступенчатая, с дополнительной понижающей передачей; ZF-9S1310 - механическая, девятиступенчатая; Fast Gear 9JS135TA - механическая, восьмиступенчатая, с дополнительной понижающей передачей (для ТС на базе и шасси КАМАЗ-65115-15, КАМАЗ-65115-62, КАМАЗ-65115-65, КАМАЗ-65115-D3, КАМАЗ-65115-N3)

Для коробок передач:	ZF-9S109-472	ZF-9S109-494	Fast Gear 9JS135TA	ZF-9S1310	КАМАЗ-152, КАМАЗ-154	
число передач и передаточные числа	вперед - 9, назад - 1				вперед - 10, назад - 2 низшее высшее	
дополнительная понижающая передача	12,91	10,24	11,02	9,48	-	-
I -	8,96	6,57	6,55	6,58	7,82	6,38
II -	6,37	4,78	4,64	4,68	4,03	3,29
III -	4,71	3,53	3,36	3,48	2,50	2,04
IV -	3,53	2,61	2,46	2,62	1,53	1,25
V -	2,54	1,86	1,95	1,89	1,00	0,815
VI -	1,81	1,35	1,38	1,35	-	-
VII -	1,34	1	1	1	-	-
VIII -	1	0,74	0,73	0,75	-	-
З.Х. -	12,2	9,44	11,02	8,97	7,38	6,02

для мод. на базе ТС и шасси:	КАМАЗ-65111-24, -65111-62
Раздаточная коробка (тип, маркировка)	КАМАЗ-65111-механическая с двухступенчатым редуктором и цилиндрическим блокируемым межосевым дифференциалом планетарного типа
- число передач	
передаточные числа	
низшее –	1,692
высшее –	0,917
Главная передача (тип, маркировка)	двухступенчатый редуктор
- передаточное число	4,98 или 5,43 или 5,94 или 6,53 или 7,22

## E-RU.MT22.B.00375

<b>Подвеска</b>			
Передняя (описание)	зависимая на двух полуэллиптических рессорах с гидравлическими амортизаторами, резиновыми буферами и со стабилизатором (для ТС на базе и шассе КАМАЗ-65111-24, КАМАЗ-65111-62) или без стабилизатора поперечной устойчивости, задние концы рессор - скользящие		
Задняя (описание)	балансирная, на двух полуэллиптических рессорах, с реактивными штангами, концы рессор - скользящие		
<b>Рулевое управление (описание)</b>			
- рулевой механизм (тип, маркировка)	«винт - шариковая гайка - рейка - сектор», КАМАЗ, 4310-3400020 или RBL, С-500L715.102 (115.002)		
<b>Тормозные системы</b>			
Рабочая (описание)	пневматический, двухконтурный привод отдельно к тормозным механизмам передних колес и колес задней тележки; тормозные механизмы барабанного типа на всех колесах, с АБС		
Запасная (описание)	каждый из контуров рабочей тормозной системы		
Стояночная (описание)	колёсные тормозные механизмы тележки, приводимые в действие пружинными энергоаккумуляторами, объединёнными с тормозными камерами; управление стояночной тормозной системой пневматическое		
Вспомогательная (износостойкая) (описание)	моторный тормоз-замедлитель с одной или двумя заслонками в системе выпуска отработавших газов		
- компрессор (маркировка)	5 115.01.135.0 – “Prva Petoletka” или 53205-3509015,-20 – “Ижевский механический завод” или LK 8906, 225cc (3971519) – KNORR-BREMSE или 911.153.010.0 – WABCO или 3970805 (1W24259-02) - KHP		
- тормозные камеры/цилиндры (маркировка)	передние: 661-3519310 – ЗАО “КЗТАА” или 25.3519311 – РАЗ или K5 427 02 003 1 – “Prva Petoletka” или 423 107 403 0, 423 107 014 0 – WABCO или – BX 3613-K053669N00, BX 3614-K053692N00, BX 3615-K053693N00, BX 3616-K053694N00 - KNORR-BREMSE; задние: 661-3519200 - ЗАО “КЗТАА”		
<b>Шины</b>			
- размерность	10.00R20	11.00R20	11R22.5
- минимально допустимый индекс нагрузки	146/143 или 149/146	150/146	146/143
- скоростная категория	К или J	К	L
- статический радиус, мм	488	505	489
<b>Оборудование транспортного средства</b>	проблесковый маячок оранжевого цвета, устройство освещения рабочей зоны по заказу: предпусковой подогреватель двигателя, лебедка, коробка отбора мощности		

Руководитель органа по сертификации

подпись

М.И. Грифф

инициалы, фамилия

E-RU.MT22.B.00375

## ОПИСАНИЕ МАРКИРОВКИ ТРАНСПОРТНОГО СРЕДСТВА

1. Место расположения и форма знака обращения на рынке:

На табличке изготовителя.

Знак обращения на рынке выполнен в соответствии с Постановлением Правительства Российской Федерации от 19 ноября 2003 г. № 696.

2. Место расположения таблички изготовителя:

На правой боковине кабины, в нижней части дверного проема.

3. Место расположения идентификационного номера:

3.1. На табличке изготовителя.

3.2. На правом лонжероне рамы, шасси за задним колесом – для МДК-53229.

На правом лонжероне рамы шасси за передним колесом – для СДК-65115, СДК-65115К, СДК-53229, СДК-65111.

4. Структура и содержание идентификационного номера (номеров) транспортных средств:

1	2	3	4	5	6	7	8	9	10	11	12	13	14	15	16	17
X	D	3	5	9	3	6	?	?	?	?	?	?	?	?	?	?

поз. 1 - 3: Международный идентификационный код изготовителя (WMI):

**XD3** - ЗАО "СААЗ АМО ЗИЛ"

поз. 4 - 9: код типа транспортного средства:

"59364К" – для МДК-53229,

"59364М" – для СДК-53229,

"59367К" – для СДК-65115, СДК-65115К,

"59367М" – для СДК-65111

поз. 10: Год выпуска или модельный год согласно Таблице 1 Приложения № 8 к техническому регламенту о безопасности колесных транспортных средств.

поз. 11 - 17: Производственный номер транспортного средства.

Руководитель органа по сертификации

\_\_\_\_\_

подпись

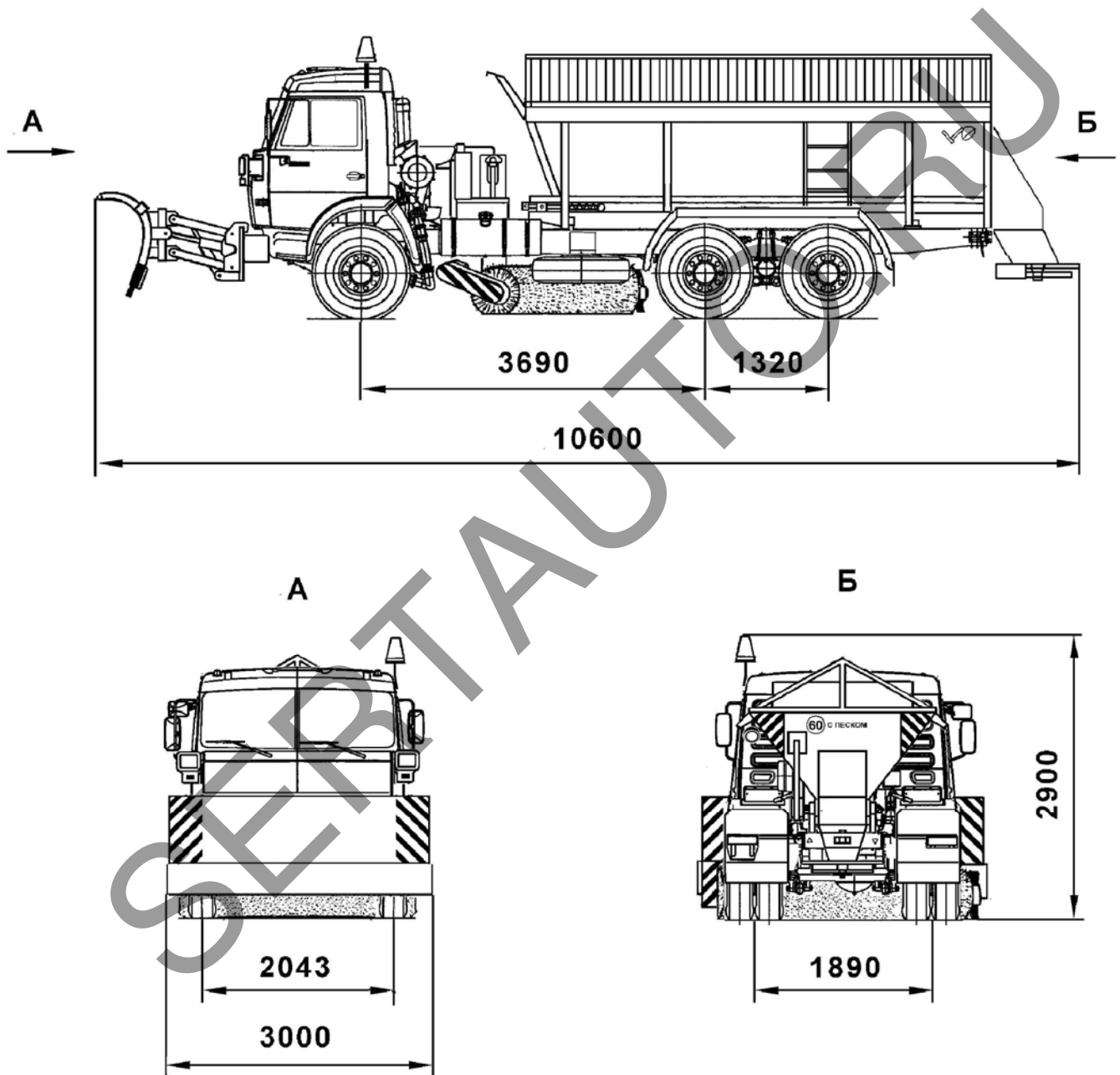
М.И. Грифф

\_\_\_\_\_

инициалы, фамилия

E-RU.MT22.B.00375

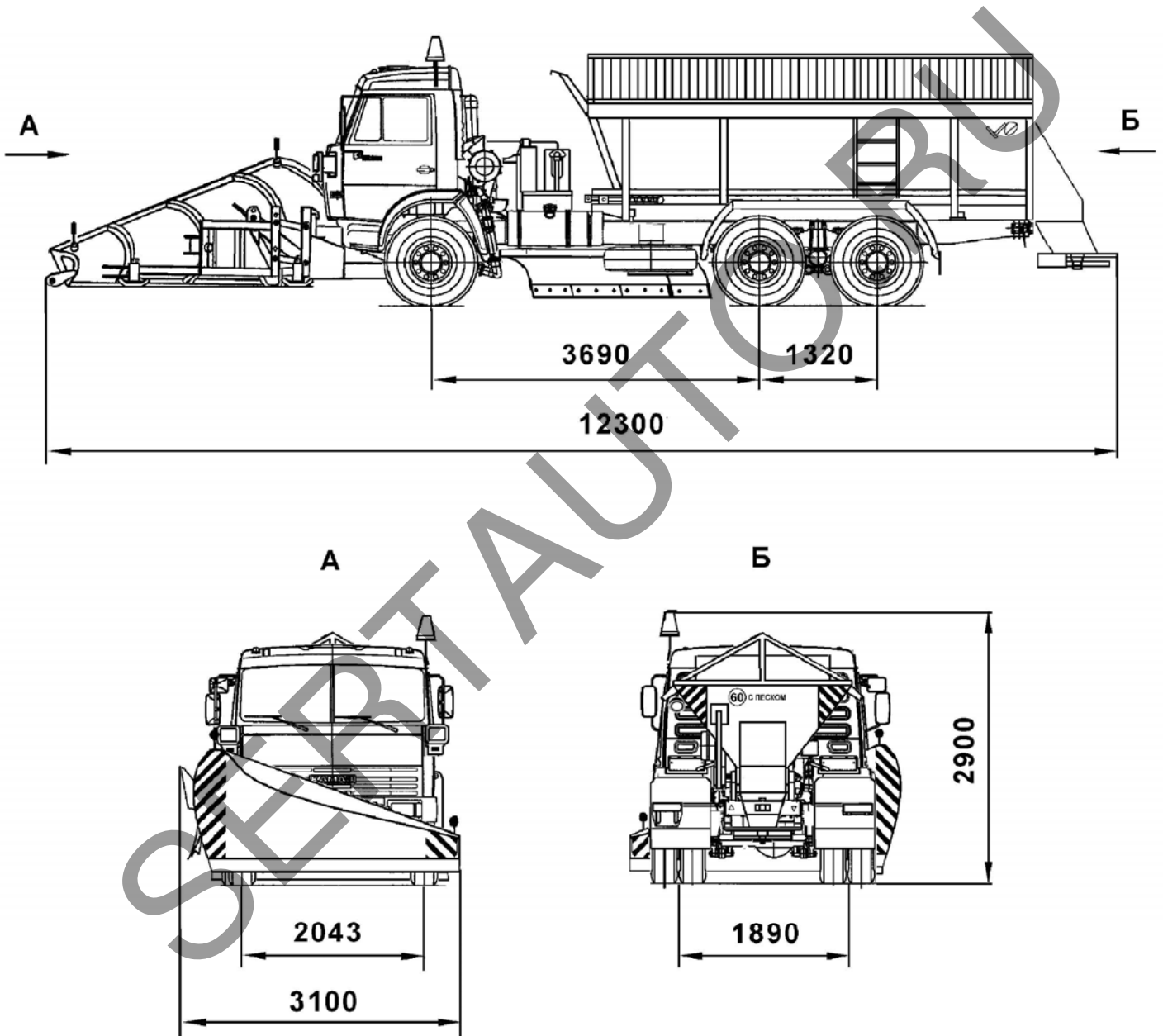
## ОБЩИЙ ВИД ТРАНСПОРТНОГО СРЕДСТВА МДК-53229

с солепескоразбрасывающим оборудованием,  
средней щеткой, поворотным отвалом



E-RU.MT22.B.00375

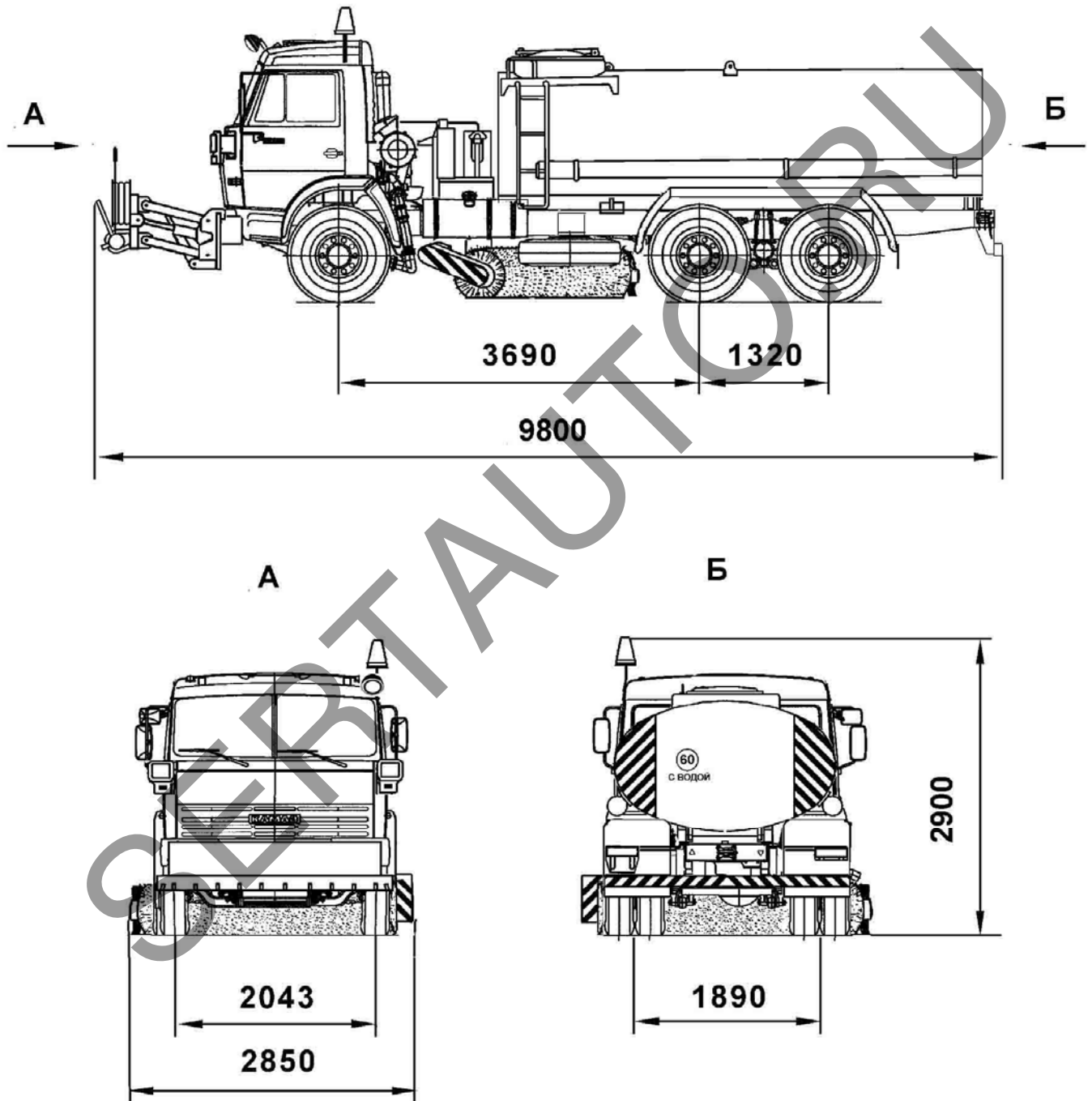
## ОБЩИЙ ВИД ТРАНСПОРТНОГО СРЕДСТВА МДК-53229

с солепескоразбрасывающим оборудованием,  
скоростным, боковым и средним отвалами

E-RU.MT22.B.00375

## ОБЩИЙ ВИД ТРАНСПОРТНОГО СРЕДСТВА МДК-53229

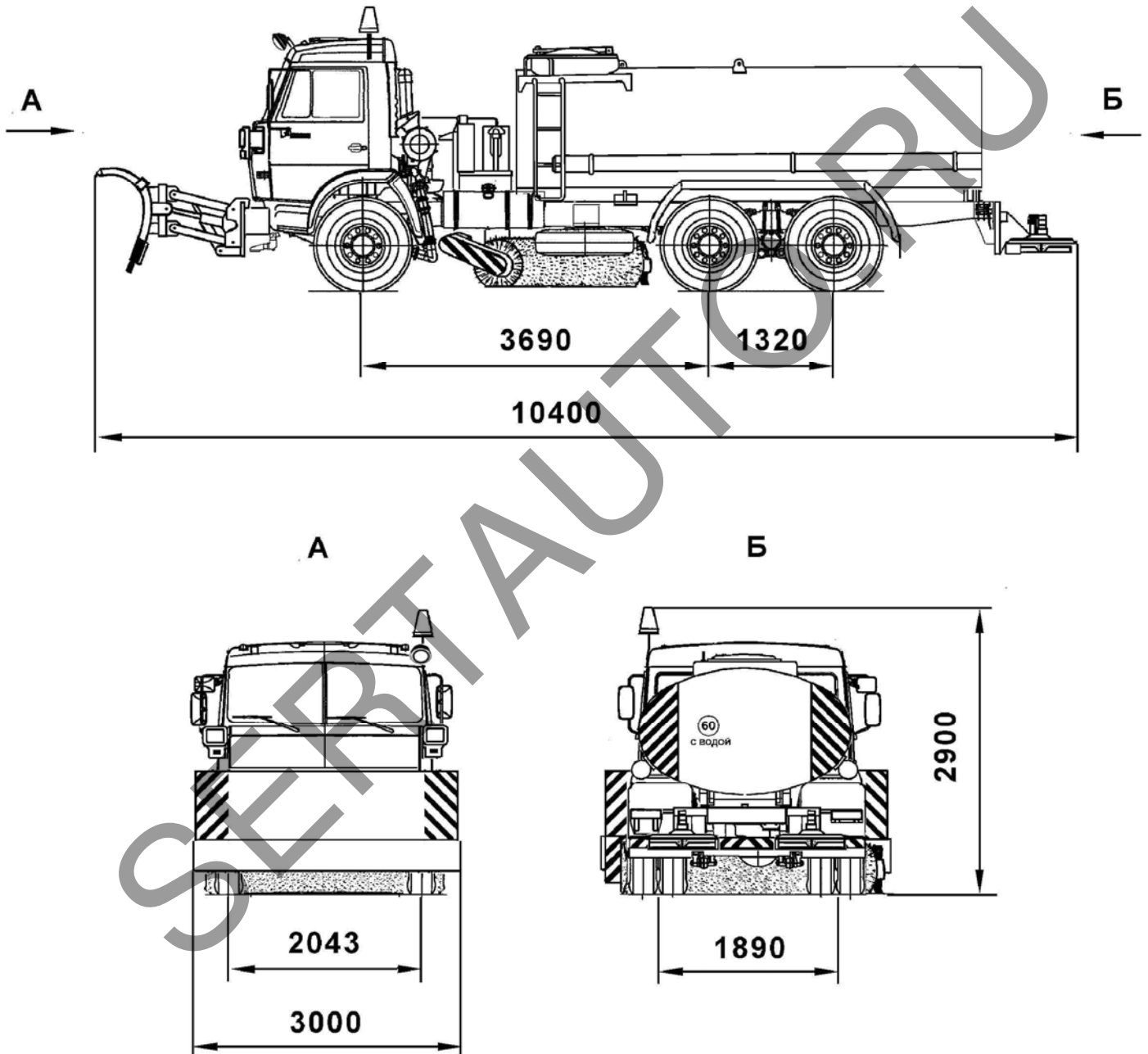
со средней щёткой, поливомоечным оборудованием с соплами



E-RU.MT22.B.00375

## ОБЩИЙ ВИД ТРАНСПОРТНОГО СРЕДСТВА МДК-53229

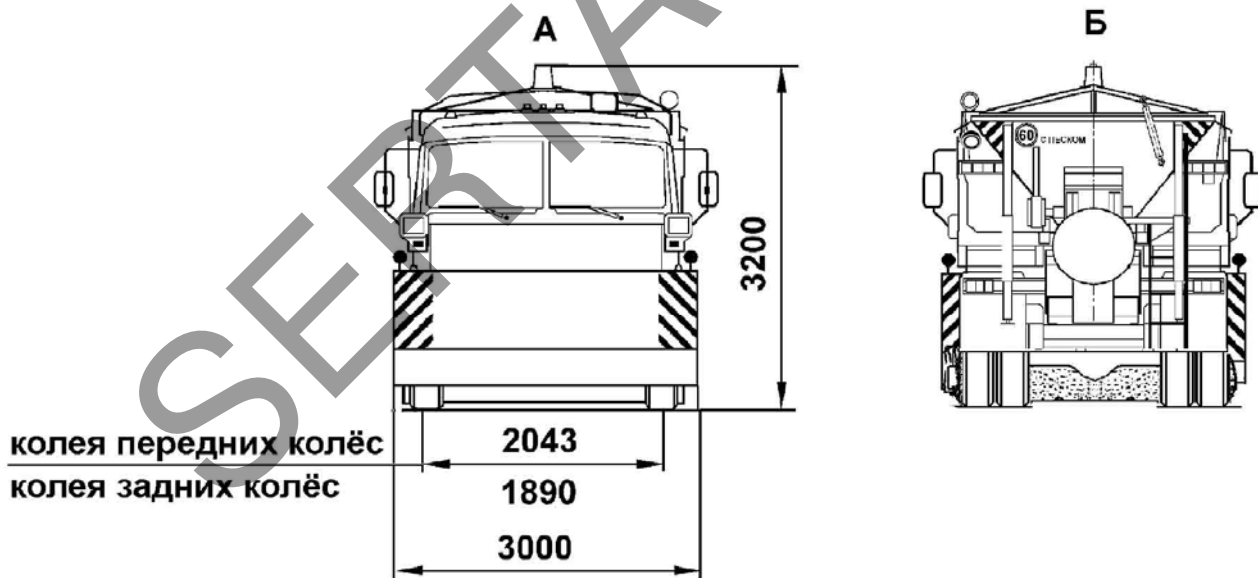
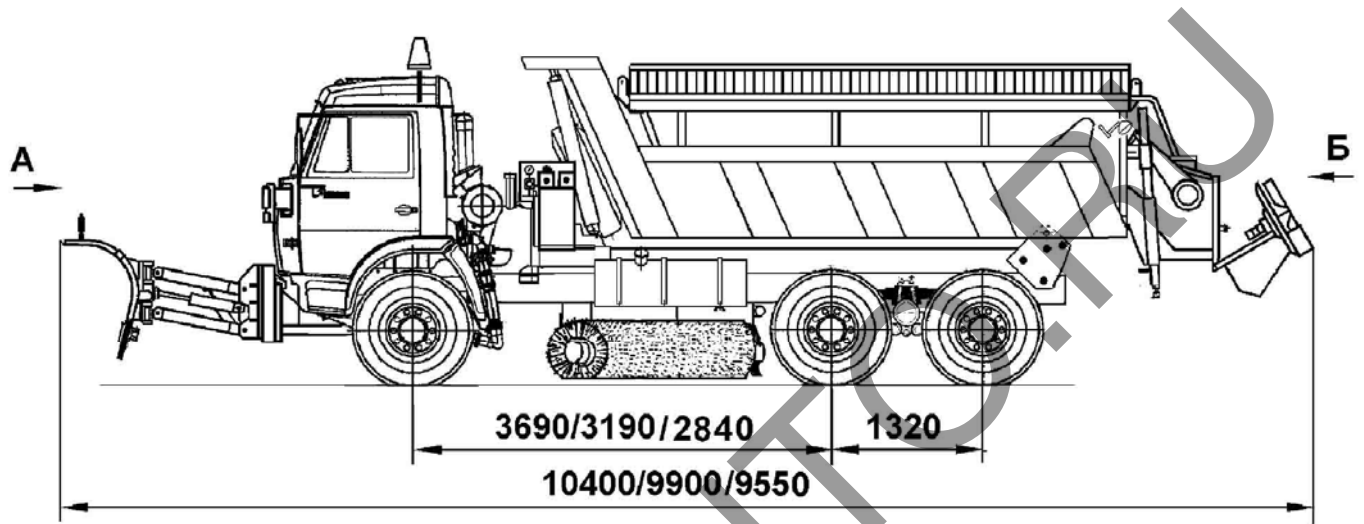
с оборудованием для распределения жидких противогололёдных реагентов,  
средней щёткой, поворотным отвалом



E-RU.MT22.B.00375

ОБЩИЙ ВИД ТРАНСПОРТНОГО СРЕДСТВА СДК-53229, СДК-65115К, СДК-65115

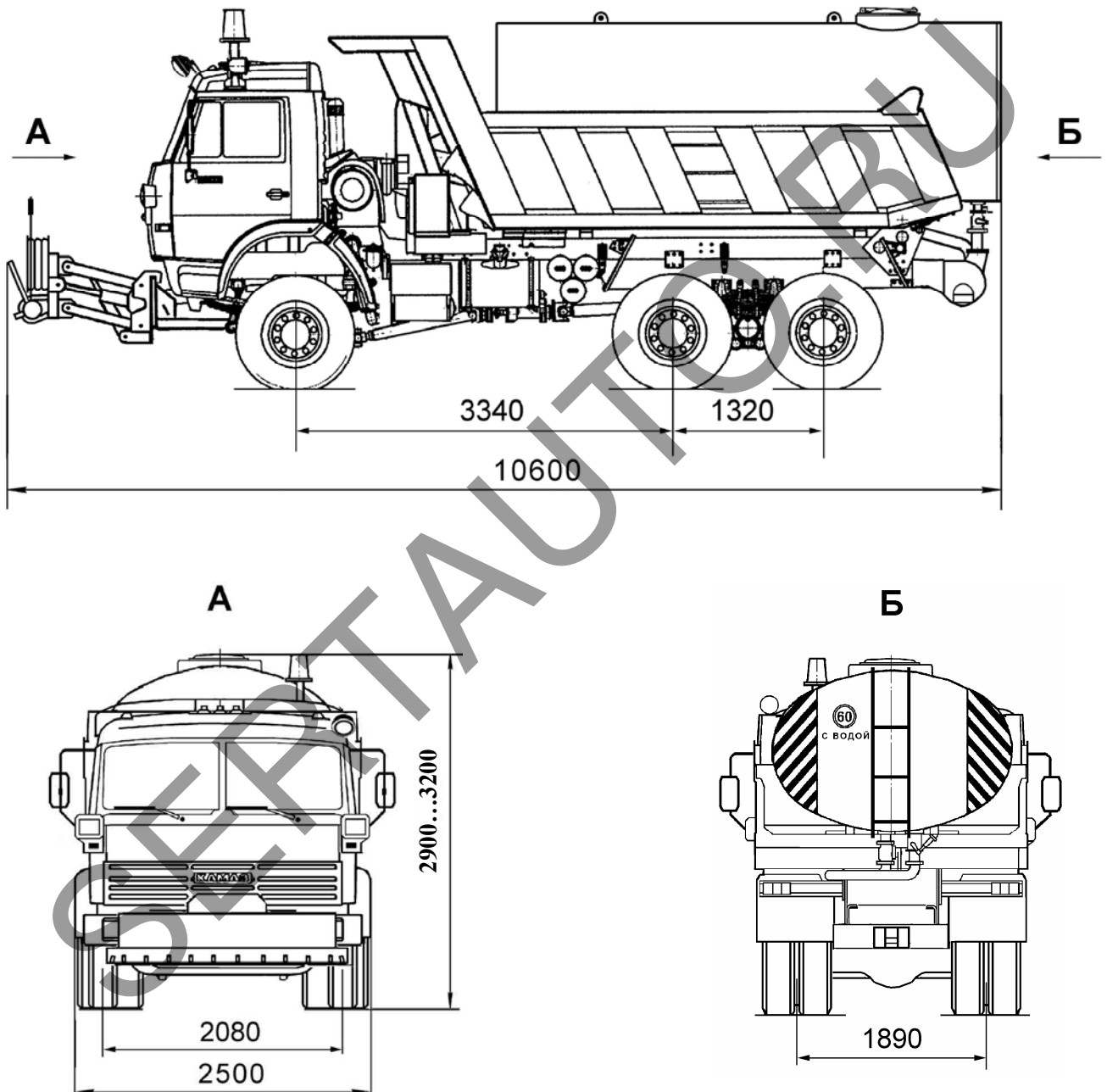
с солепескоразбрасывающим оборудованием, поворотным отвалом, средней щёткой



E-RU.MT22.B.00375

## ОБЩИЙ ВИД ТРАНСПОРТНОГО СРЕДСТВА СДК-65111

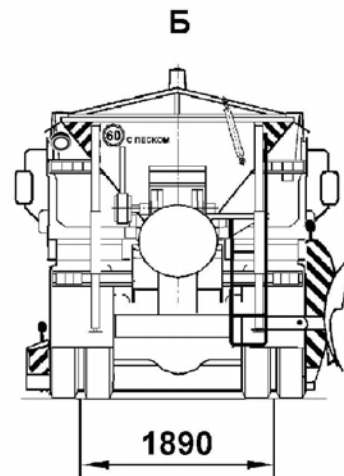
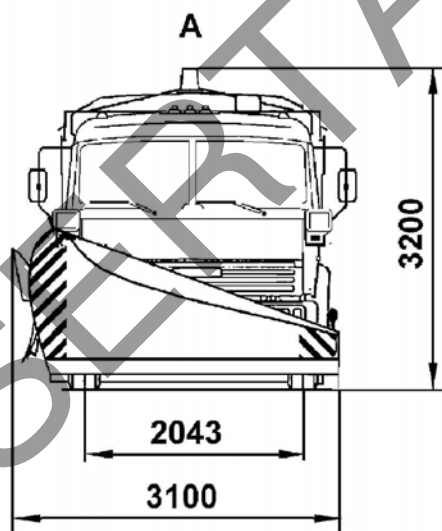
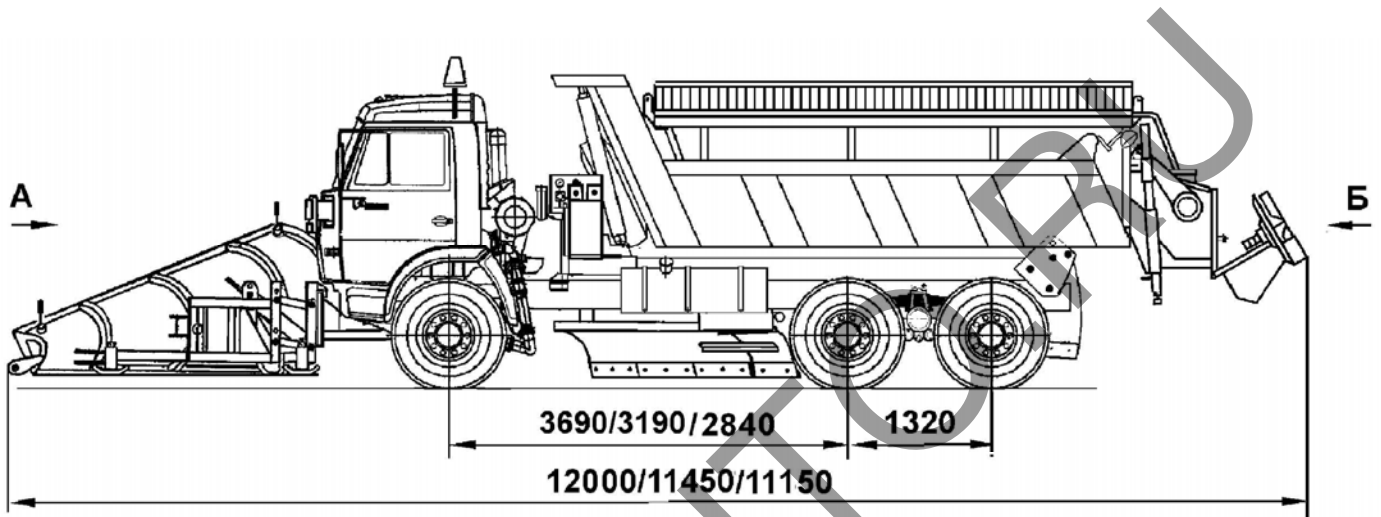
с поливомоечным оборудованием с гребенкой



E-RU.MT22.B.00375

ОБЩИЙ ВИД ТРАНСПОРТНОГО СРЕДСТВА СДК-53229, СДК-65115К, СДК-65115

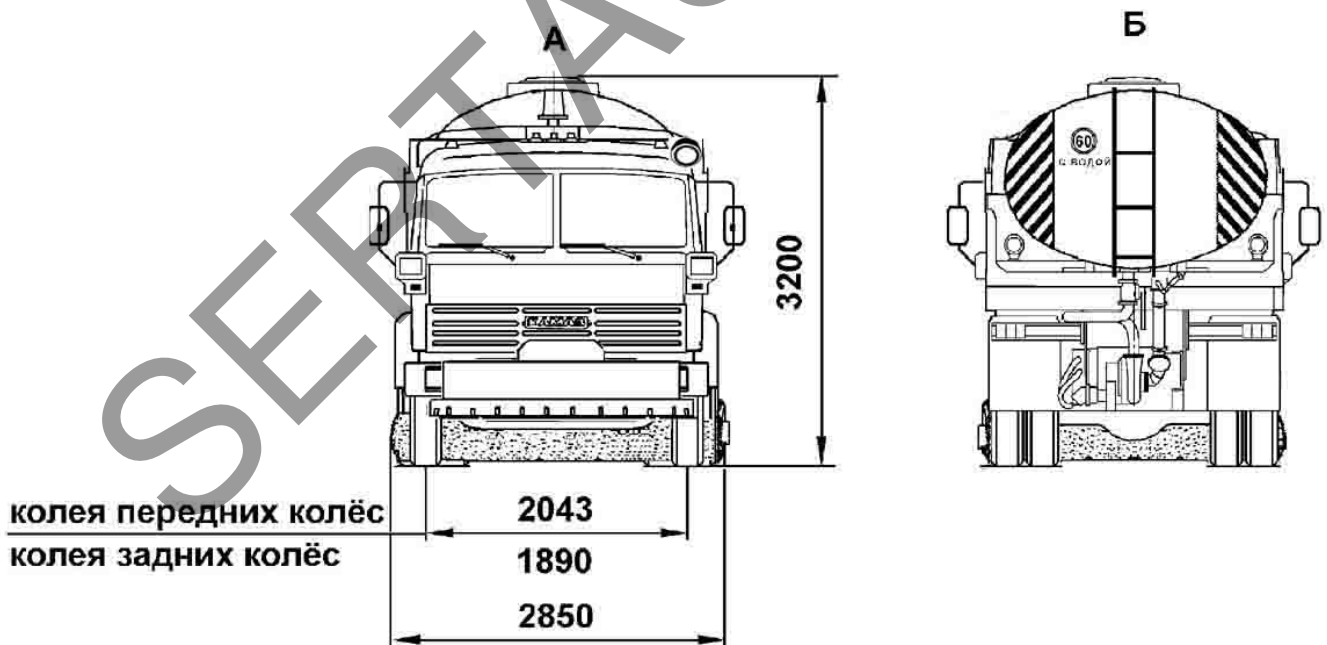
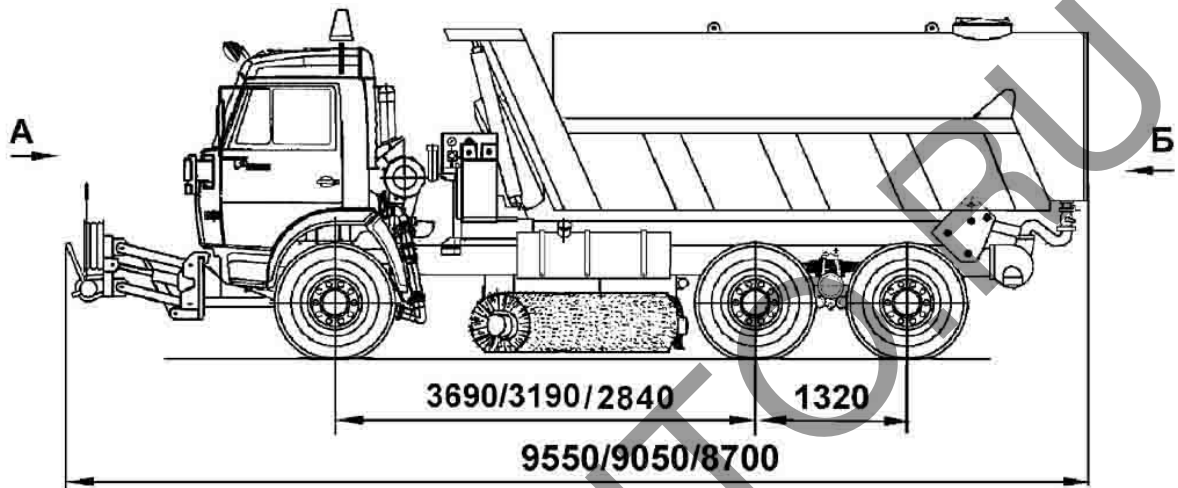
с пескоразбрасывающим оборудованием, скоростным, боковым и средним отвалами



E-RU.MT22.B.00375

## ОБЩИЙ ВИД ТРАНСПОРТНОГО СРЕДСТВА СДК-53229, СДК-65115К, СДК-65115

с поливомоечным оборудованием с гребёнкой и средней щёткой



E-RU.MT22.B.00375

## ОБЩИЙ ВИД ТРАНСПОРТНОГО СРЕДСТВА СДК-65111

с солепескоразбрасывающим оборудованием, скоростным, боковым и средним отвалами

