

Орган по сертификации
"Фонд поддержки потребителей" -ОС "МАДИ-ФОНД"
РОСС RU.0001.11MT20 от 14.12. 99 г.
125829,г.Москва, Ленинградский пр-т,д.64, т. 155-04-45, 155-07-78

РОСС RU.MT20.E00683

27 июня 2004

Тип транспортного средства	автомобиль-мастерская модели 49091 (49091-0000010), автомобиль-лаборатория модели 490911 (49091-0000010-01) автомобиль-фургон общего назначения модели 378621 (3786-0000010-21)
Шасси транспортного средства	КамАЗ 43114 – 02
Категория транспортного средства	N3
Код ОКП	45 2160 - для 49091, 490911 45 2110 - для 378621
Код VIN	с X89378621(или X8949091 _)_ 0AG4201 по X89378621(или X8949091 _)_ 0AG4250
Предприятие изготовитель и его адрес:	ОАО «Козельский механический завод», 249723, Калужская обл., г. Козельск, Заводская пл. 1

ОБЩИЕ ХАРАКТЕРИСТИКИ ТРАНСПОРТНОГО СРЕДСТВА

Колесная формула/ведущие колеса	6x6 / все
Схема компоновки транспортного средства	кабина над двигателем, расположение двигателя - переднее продольное
Исполнение грузочного пространства (тип кузова транспортного средства)	кузов-фургон каркасно-металлический, с дву - створчатой задней дверью, у 49091, 490911 - для специального оборудования, теплоизолиро - ванный, с отопительно-вентиляционной уста - новкой, фильтро-вентиляционной установкой или без них, с боковыми дверями или без них

РОСС RU.MT20.E00683

Кабина

цельнометаллическая, трехместная,
двухдверная, откидывающаяся вперед,
со спальным местом или без него

	модель	
	49091, 490911	378621
Габаритные размеры, мм		
- длина	8000 (8380 - при заднем расположении запасного колеса)	8000
- ширина		2500
- высота	3800	3350
База, мм	3340+1320	
Колея передних/задних колес, мм	2050/2050	
Масса снаряженного транспортного средства, кг	15200	9500
Полная масса транспортного средства, кг	15420	18000
- на переднюю ось	5380	6000
- на заднюю тележку	10040	12000
Полная масса прицепа, кг		12000
Полная масса автопоезда, кг	27420	30000
Двигатель (марка, тип)	КамАЗ-740.11-240 четырёхтактный дизель, с турбонаддувом	
- количество и расположение цилиндров	8, V – образное	
- рабочий объем, см ³	10850	
- степень сжатия	17,0	
- максимальная мощность, кВт(1/мин)	169,0 (2200)	
- максимальный крутящий момент, Нм(1/мин)	819,0 (1200-1400)	
Топливо	дизельное	
Система питания	впрыск топлива под давлением	
ТНВД (марка, тип)	ЯЗДА, 337-40	
Форсунки (марка, тип)	ЯЗДА, 273-30	
Турбокомпрессор (марка, тип)	КамАЗ, ТКР 7 С - 9 или ТКР 7 Н – 1	
Воздушный фильтр (марка, тип)	7405-1109510	
Система выпуска и нейтрализации отработавших газов	два металлорукава, трубы левая и правая, один глушитель, система нейтрализации отсутствует	
Глушитель (марка, тип)	КамАЗ , 6520-1201010	

POCC RU.MT20.E00683

Трансмиссия

механическая

Сцепление (марка, тип)

КамАЗ-142 или КамАЗ -17, двухдисковое, сухое, фрикционное, привод гидравлический с пневмоусилителем

Коробка передач (марка, тип)

КамАЗ-142 или КамАЗ-152, механическая, пятиступенчатая, трехходовая, с синхронизаторами на всех передачах, кроме первой и заднего хода, с ручным управлением, с делителем (для КамАЗ 152)

	КамАЗ-142	КамАЗ-152
- число передач	5 - вперед, 1 – назад	10 – вперед, 2 - назад
- передаточные числа коробки передач		низший ряд высший ряд
	I 7,82	7,82 6,38
	II 4,03	4,03 3,29
	III 2,50	2,50 2,04
	IV 1,53	1,53 1,25
	V 1,00	1,00 0,815
	3.X. 7,38	7,38 6,02
Раздаточная коробка	механическая, двухступенчатая с блокировкой межосевого дифференциала	
- передаточные числа		
- низшая		1,692
- высшая		0,917
Главная передача (марка, тип)	КамАЗ, двойная, центральная	
- передаточное число главной передачи	5,94; 6,53; 7,22	

Подвеска (марка, тип)

- передняя

зависимая, на двух продольных полуэллиптических одношковых рессорах, с гидравлическими телескопическими амортизаторами и резиновыми буферами

- задняя

балансирная, на двух полуэллиптических рессорах, с реактивными штангами

Рулевое управление (марка, тип)

КамАЗ 4310-3400020, рулевой механизм типа "винт- гайка на циркулирующих шариках-рейка-сектор", с гидроусилителем

РОСС RU.MT20.E00683

Тормозные системы

- рабочая

привод пневматический с АБС, разделенный на контур передней оси и задней тележки, тормозные механизмы всех колес – барабанные

- стояночная

колесные тормозные механизмы задней тележки с приводом от пружинных энергоаккумуляторов

- запасная

любой из контуров рабочей тормозной системы

- вспомогательная

моторный тормоз-замедлитель

Шины (размерность, марка,

425/85 R21

минимально допустимый индекс нагрузки, скоростная категория)

146

J

Дополнительное оборудование транспортного средства

стеклоочиститель, стеклоомыватель, отопитель кабины, зеркала заднего вида, звуковой сигнал, централизованная система контроля и регулирования давления воздуха в шинах, по заказу – лебедка, предпусковой подогреватель

Описание маркировки транспортных средств приведено в приложении № 2
 Общий вид транспортных средств приведен в приложении № 3 на рис.1,2,3

автомобиль-мастерская модели 49091 (49091- 0000010),
 автомобиль-лаборатория модели 490911 (49091- 0000010 – 01)
 автомобиль-фургон общего назначения модели 378621 (3786 - 0000010 - 21)

Руководитель органа по сертификации «МАДИ-ФОНД»

Зам.

.....
 Подпись

А.М. Иванов

А.Г.Пасько

РОСС RU.MT20.E00683

Приложение № 2 к Одобрению типа
транспортного средства**ОПИСАНИЕ МАРКИРОВКИ ТРАНСПОРТНОГО СРЕДСТВА**

1. Место расположения и форма знака соответствия - на специальной табличке .
Знак соответствия выполнен по ГОСТ Р 50460-92 с указанием номера данного "Одобрения типа транспортного средства".
2. Место расположения таблички предприятия- изготовителя – на правой нижней стойке кабины
3. Место расположения идентификационного номера (код VIN):
- на табличке предприятия - изготовителя
- на кабине
4. Структура и содержание идентификационного номера транспортного средства:

1	2	3	4	5	6	7	8	9	10	11	12	13	14	15	16	17
X	8	9	?	?	?	?	?	?	?	0	A	G	4	?	?	?

Поз. 1-3: международный идентификационный код изготовителя (X89 - для ОАО «Козельский механический завод»), применяется совместно с поз.12-14

Поз. 4-9: ? - описательная часть - тип транспортного средства (490910 - для автомобиля-мастерской модели 49091, 490911 - для автомобиля-лаборатории модели 490911, 378621 - для автомобиля-фургона модели 378621)

Поз. 10: ? - год выпуска (3 - 2003 г., 4 - 2004 г.)

Поз. 11: 0 - постоянная цифра для автомобилей моделей 49091, 490911, 378620

Поз. 12-14: обозначение, применяющееся совместно с международным идентификационным кодом предприятия-изготовителя (WMI), цифра "9" на третьей позиции которого, и знаки на 12, 13 и 14 позициях - "AG4" указывают, что годовой объем производства транспортных средств данного типа на данном предприятии не превышает 500 шт. в год.

Поз. 11-17: ? - производственный номер транспортного средства (с 201 по 250)

Остальная маркировка автомобиля соответствует маркировке базового шасси и располагается в местах, указанных в руководстве по эксплуатации шасси КамАЗ-43114-02

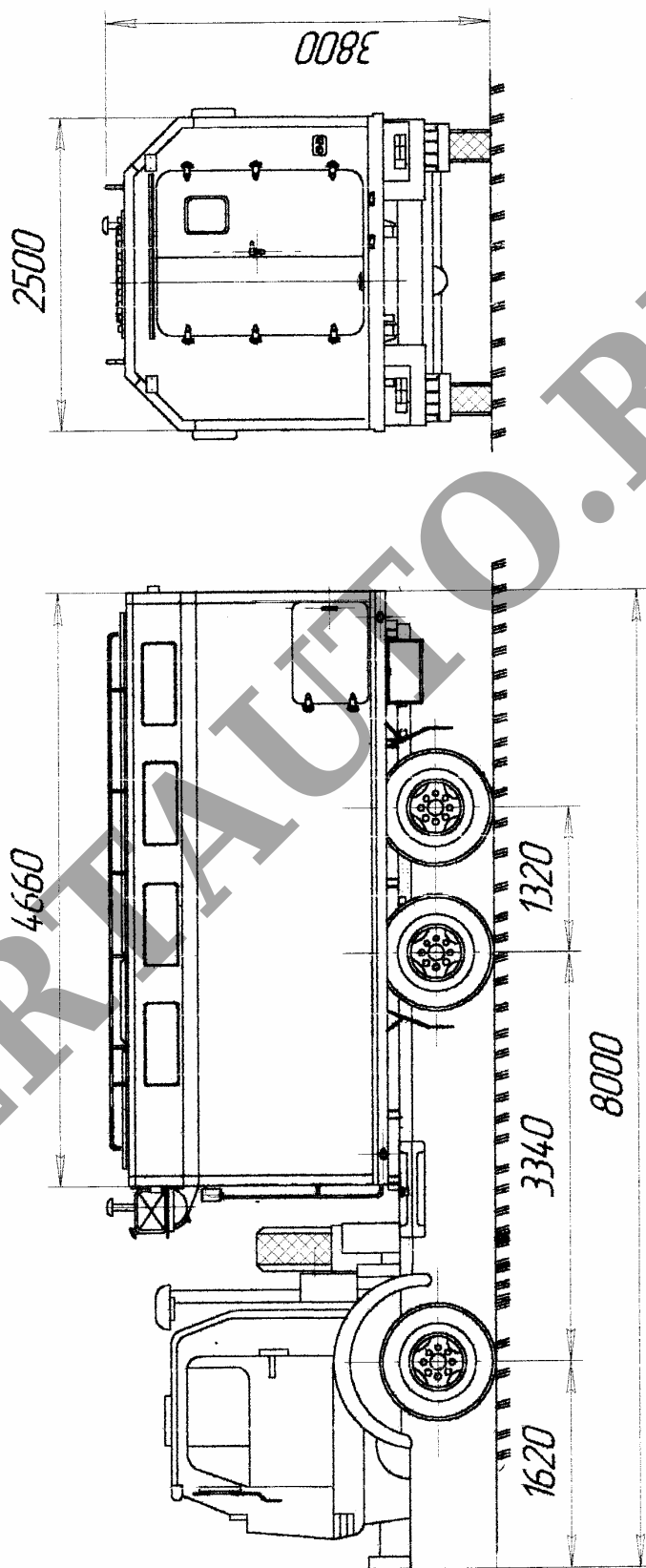


Рис. 1. Автомобиль-мастерская модели 49091 (49091-000010),
автомобиль-лаборатория модели 490911 (49091-000010 - 01) с центральным
расположением запасного колеса на шасси КАМАЗ 43114-02

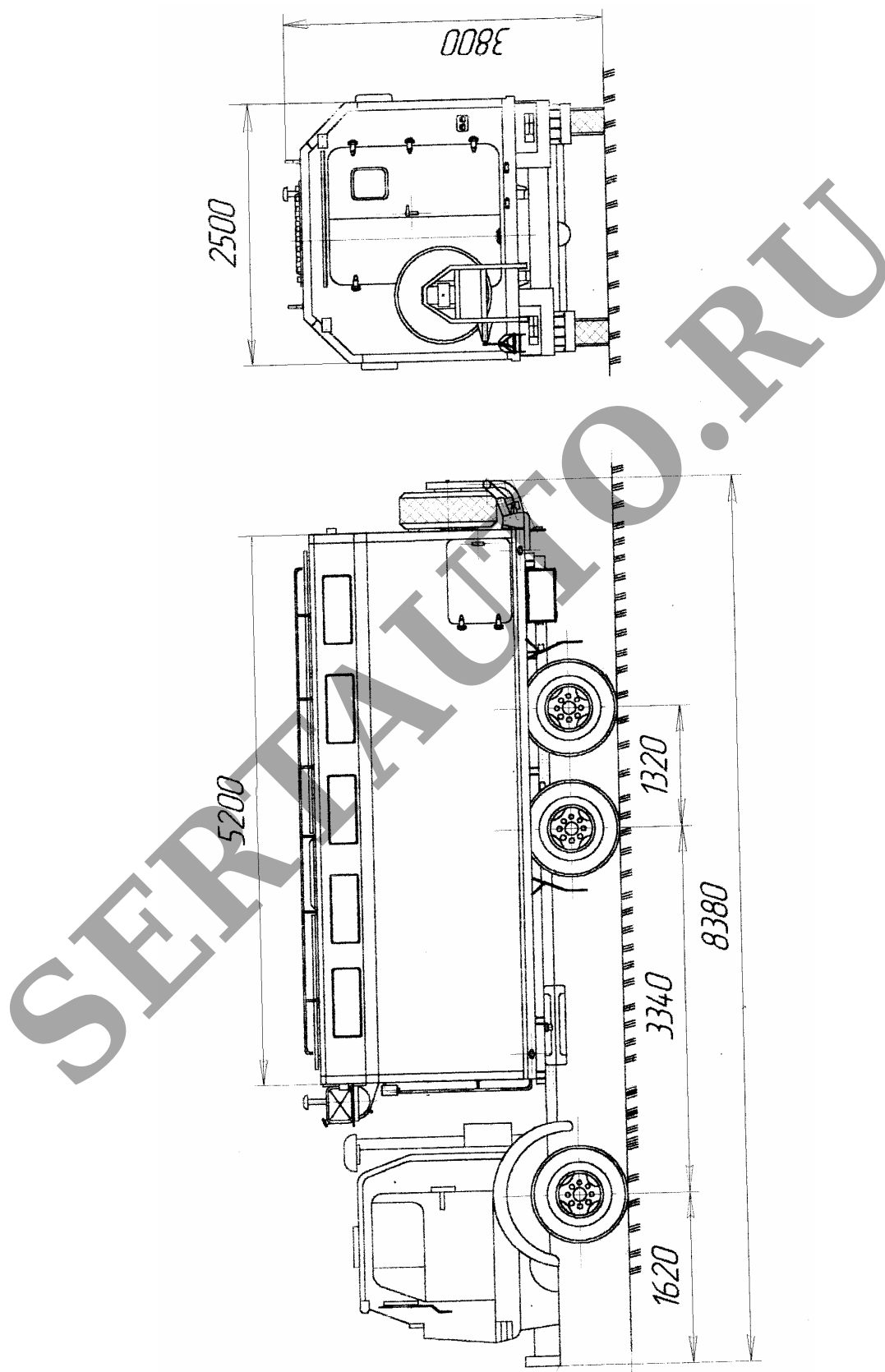


Рис. 2. Автомобиль-мастерская модели 49091 (49091-000010),
автомобиль-лаборатория модели 490911 (49091-000010 - 01) с задним
расположением запасного колеса на шасси КАМАЗ 43114-02

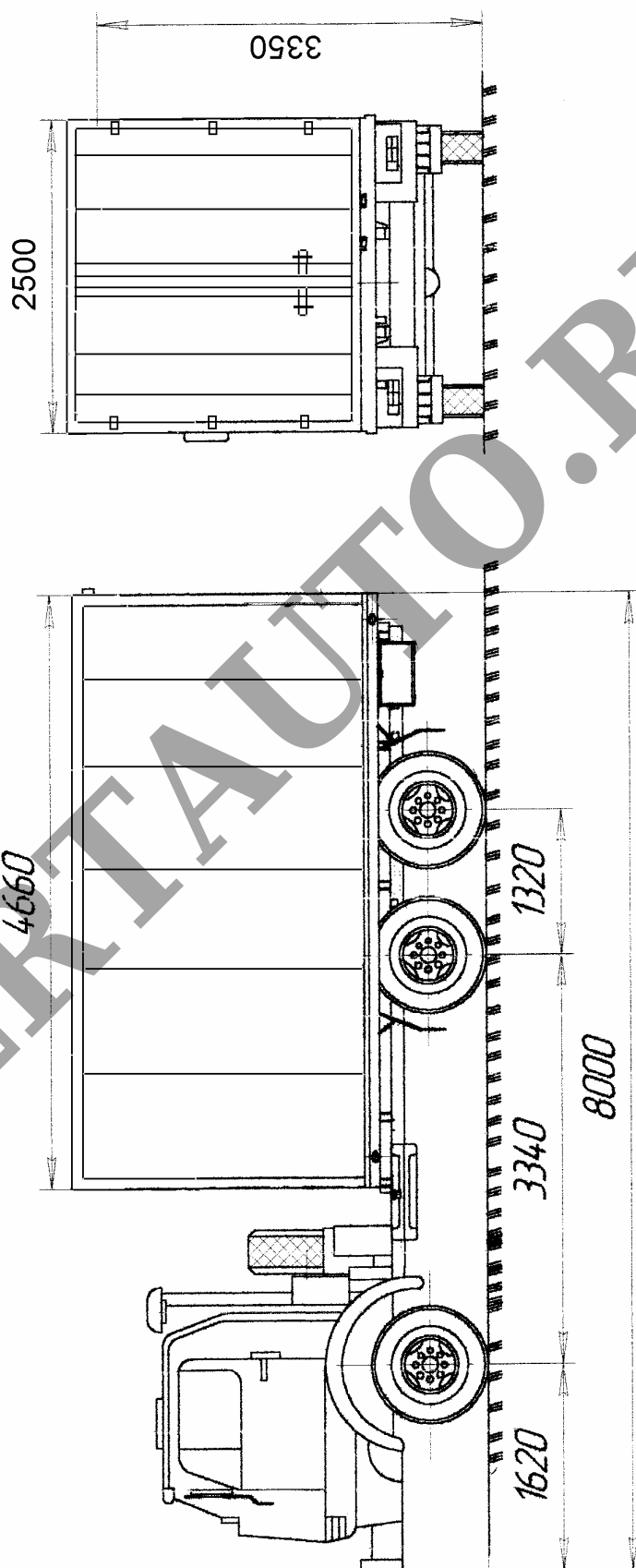


Рис. 3. Автомобиль-фургон общего назначения модели 378621 (3786 - 000010-21)
на шасси КАМАЗ 43114-02