

Орган по сертификации
"Фонд поддержки потребителей" -ОС "МАДИ-ФОНД"
РОСС RU.0001.11MT20 от 14.12. 99 г.
125829,г.Москва, Ленинградский пр-т,д.64, т. 155-04-45, 155-07-78

РОСС RU.MT20.E00402

19 июля 2003

| | |
|---------------------------------------|---|
| Тип транспортного средства | автомобиль-мастерская модели 49091 (49091-0000010), автомобиль-лаборатория модели 490911 (49091-0000010-01) автомобиль-фургон общего назначения модели 378621 (3786-0000010-21) |
| Шасси транспортного средства | КамАЗ 43114 – 02 |
| Категория транспортного средства | N3 |
| Код ОКП | 45 2160 - для 49091, 490911 45 2110 - для 378621 |
| Код VIN | с X89378621(или X8949091 _)_ 0AG4151 по X89378621(или X8949091 _)_ 0AG4200 |
| Предприятие изготовитель и его адрес: | ОАО «Козельский механический завод», 249723, Калужская обл., г. Козельск, Заводская пл. 1 |

ОБЩИЕ ХАРАКТЕРИСТИКИ ТРАНСПОРТНОГО СРЕДСТВА

| | |
|--|---|
| Колесная формула/ведущие колеса | 6x6 / все |
| Схема компоновки транспортного средства | кабина над двигателем, расположение двигателя - переднее продольное |
| Исполнение грузозачного пространства (тип кузова транспортного средства) | кузов-фургон каркасно-металлический , с дву - створчатой задней дверью, у 49091, 490911 - для специального оборудования, теплоизолиро - ванный, с отопительно-вентиляционной уста - новкой, фильтро-вентиляционной установкой или без них, с боковыми дверями или без них |

РОСС RU.MT20.E00402

Кабина

цельнометаллическая, трехместная,
двухдверная, откидывающаяся вперед,
со спальным местом или без него

| | модель | 49091, 490911 | 378621 |
|---|--------|--|--------|
| Габаритные размеры, мм | | | |
| - длина | | 8000 (8380 - при заднем расположении запасного колеса) | 8000 |
| - ширина | | | 2500 |
| - высота | | 3800 | 3350 |
| База, мм | | 3340+1320 | |
| Колея передних/задних колес, мм | | 2050/2050 | |
| Масса снаряженного транспортного средства, кг | | 15200 | 9500 |
| Полная масса транспортного средства, кг | | 15420 | 18000 |
| - на переднюю ось | | 5380 | 6000 |
| - на заднюю тележку | | 10040 | 12000 |
| Полная масса прицепа, кг | | | 12000 |
| Полная масса автопоезда, кг | | 27420 | 30000 |
| Двигатель (марка, тип) | | КамАЗ-740.11-240 четырёхтактный дизель, с турбонаддувом | |
| - количество и расположение цилиндров | | 8, V – образное | |
| - рабочий объем, см ³ | | 10850 | |
| - степень сжатия | | 17,0 | |
| - максимальная мощность, кВт(1/мин) | | 169,0 (2200) | |
| - максимальный крутящий момент, Нм(1/мин) | | 818,9 (1200-1600) | |
| Топливо | | дизельное | |
| Система питания | | впрыск топлива под давлением | |
| ТНВД (марка, тип) | | ЯЗДА, 337-40 | |
| Форсунки (марка, тип) | | ЯЗДА, 273-30 | |
| Турбокомпрессор (марка, тип) | | КамАЗ, ТКР 7 С - 9 или ТКР 7 Н – 1 | |
| Воздушный фильтр (марка, тип) | | 7405-1109510 | |
| Система выпуска и нейтрализации отработавших газов | | два металлорукава, трубы левая и правая, один глушитель, система нейтрализации отсутствует | |
| Глушитель (марка, тип) | | КамАЗ , 6520-1201010 | |

РОСС RU.MT20.E00402

Трансмиссия

механическая

Сцепление (марка, тип)

КамАЗ-142 или КамАЗ -17, двухдисковое, сухое, фрикционное, привод гидравлический с пневмоусилителем

Коробка передач (марка, тип)

КамАЗ-142 или КамАЗ-152, механическая, пятиступенчатая, трехходовая, с синхронизаторами на всех передачах, кроме первой и заднего хода, с ручным управлением, с делителем (для КамАЗ 152)

- число передач

КамАЗ-142
5 - вперед,
1 – назадКамАЗ-152
10 – вперед,
2 - назад

- передаточные числа коробки передач

| | КамАЗ-142 | КамАЗ-152 |
|------|-----------|----------------------------|
| | | низший ряд высший ряд |
| I | 7,82 | 7,82 6,38 |
| II | 4,03 | 4,03 3,29 |
| III | 2,50 | 2,50 2,04 |
| IV | 1,53 | 1,53 1,25 |
| V | 1,00 | 1,00 0,815 |
| 3.X. | 7,38 | 7,38 6,02 |

Раздаточная коробка

механическая, двухступенчатая с блокировкой межосевого дифференциала

- передаточные числа

- низшая

1,692

- высшая

0,917

Главная передача (марка, тип)

КамАЗ, двойная, центральная

- передаточное число главной передачи

5,94; 6,53; 7,22

Подвеска (марка, тип)

- передняя

зависимая, на двух продольных полуэллиптических одношковых рессорах, с гидравлическими телескопическими амортизаторами и резиновыми буферами

- задняя

балансирная, на двух полуэллиптических рессорах, с реактивными штангами

Рулевое управление (марка, тип)

КамАЗ 4310-3400020, рулевой механизм типа "винт- гайка на циркулирующих шариках-рейка-сектор", с гидроусилителем

РОСС RU.MT20.E00402

Тормозные системы

- рабочая

пневматический двухконтурный привод ,
разделенный на контур передней оси и задней
тележки, тормозные механизмы всех колес –
барабанные

- стояночная

колесные тормозные механизмы задней
тележки с приводом от пружинных
энергоаккумуляторов

- запасная

любой из контуров рабочей тормозной системы

- вспомогательная

моторный тормоз-замедлитель

Шины (размерность, марка,

425/85 R21

минимально допустимый индекс
нагрузки,
скоростная категория)

146

J

**Дополнительное оборудование
транспортного средства**

стеклоочиститель, стеклоомыватель, отопитель
кабины, зеркала заднего вида, звуковой сигнал,
централизованная система контроля и
регулирования давления воздуха в шинах, по
заказу – лебедка, предпусковой подогреватель

Описание маркировки транспортных средств приведено в приложении № 2
Общий вид транспортных средств приведен в приложении № 3 на рис.1,2,3

автомобиль-мастерская модели 49091 (49091- 0000010),
автомобиль-лаборатория модели 490911 (49091- 0000010 – 01)
автомобиль-фургон общего назначения модели 378621 (3786 - 0000010 - 21)

Руководитель органа по сертификации Зам.
«МАДИ-ФОНД»

..... А.М. Иванов
Подпись

А.Г.Пасько

РОСС RU.MT20.E00402

Приложение № 2 к Одобрению типа
транспортного средства**ОПИСАНИЕ МАРКИРОВКИ ТРАНСПОРТНОГО СРЕДСТВА**

1. Место расположения и форма знака соответствия - на специальной табличке .
Знак соответствия выполнен по ГОСТ Р 50460-92 с указанием номера данного "Одобрения типа транспортного средства".
2. Место расположения таблички предприятия- изготовителя – на правой нижней стойке кабины
3. Место расположения идентификационного номера (код VIN):
 - на табличке предприятия - изготовителя
 - на кабине
4. Структура и содержание идентификационного номера транспортного средства:

| | | | | | | | | | | | | | | | | |
|---|---|---|---|---|---|---|---|---|----|----|----|----|----|----|----|----|
| 1 | 2 | 3 | 4 | 5 | 6 | 7 | 8 | 9 | 10 | 11 | 12 | 13 | 14 | 15 | 16 | 17 |
| X | 8 | 9 | ? | ? | ? | ? | ? | ? | ? | 0 | A | G | 4 | ? | ? | ? |

Поз. 1-3: международный идентификационный код изготовителя (X89 - для ОАО «Козельский механический завод»), применяется совместно с поз.12-14

Поз. 4-9: ? - описательная часть - тип транспортного средства (490910 - для автомобиля-мастерской модели 49091, 490911 - для автомобиля-лаборатории модели 490911, 378621 - для автомобиля-фургона модели 378621)

Поз. 10: ? - год выпуска (2 - 2002 г., 3 - 2003 г.)

Поз. 11: 0 - постоянная цифра для автомобилей моделей 49091, 490911, 378620

Поз. 12-14: обозначение, применяющееся совместно с международным идентификационным кодом предприятия-изготовителя (WMI), цифра "9" на третьей позиции которого, и знаки на 12, 13 и 14 позициях - "AG4" указывают, что годовой объем производства транспортных средств данного типа на данном предприятии не превышает 500 шт. в год.

Поз. 11-17: ? - производственный номер транспортного средства (с 151 по 200)

Остальная маркировка автомобиля соответствует маркировке базового шасси и располагается в местах, указанных в руководстве по эксплуатации шасси КамАЗ-43114-02

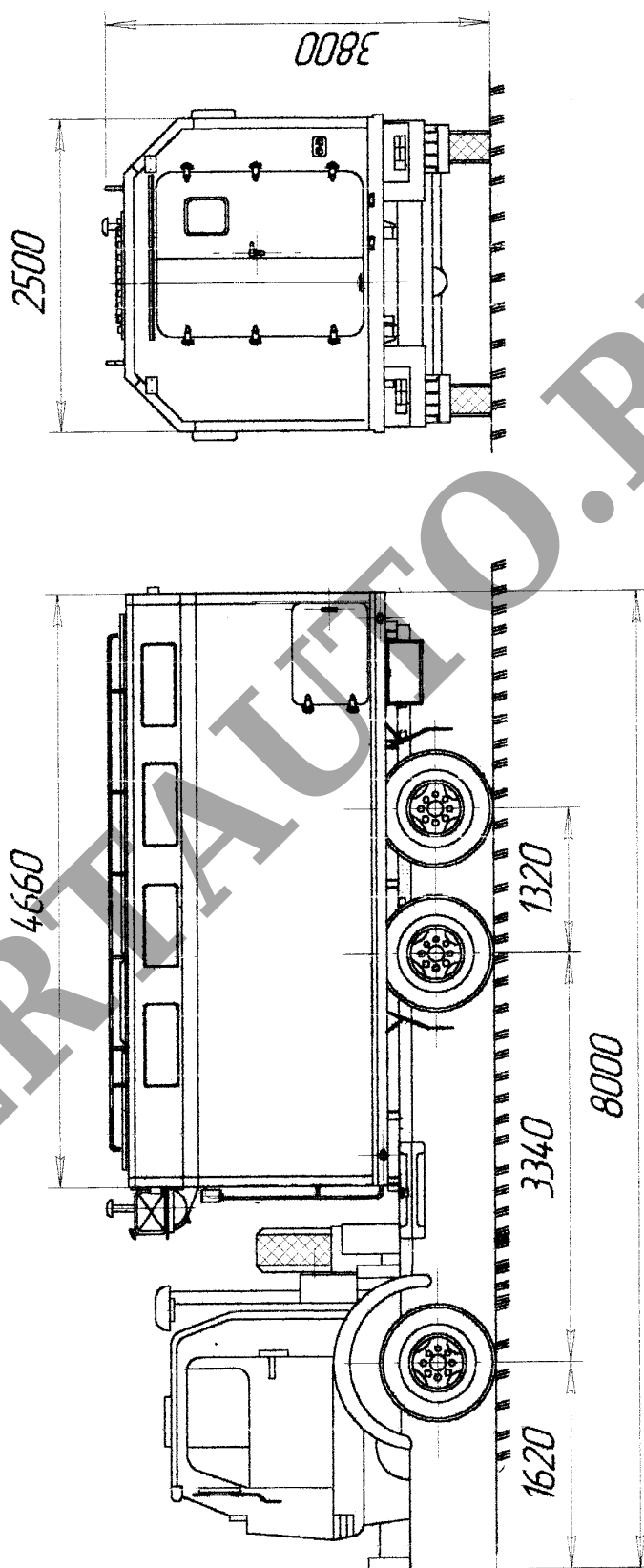


Рис. 1. Автомобиль-мастерская модели 49091 (49091-000010),
автомобиль-лаборатория модели 490911 (49091-000010 - 01) с центральным
расположением запасного колеса на шасси КАМАЗ 43114-02

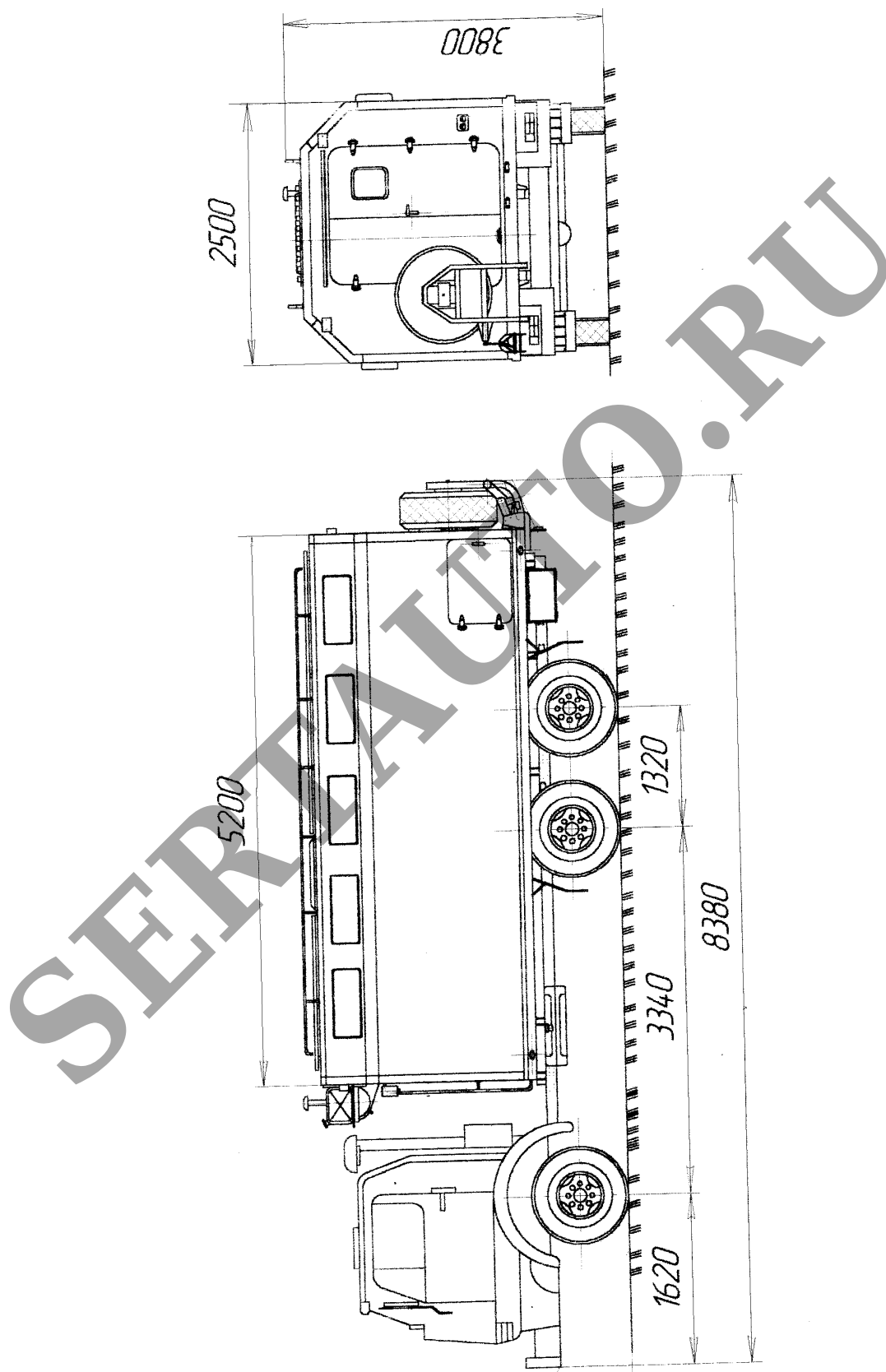


Рис. 2. Автомобиль-мастерская модели 49091 (49091-0000010),
автомобиль-лаборатория модели 490911 (49091-0000010 - 01) с задним
расположением запасного колеса на шасси КАМАЗ 43114-02

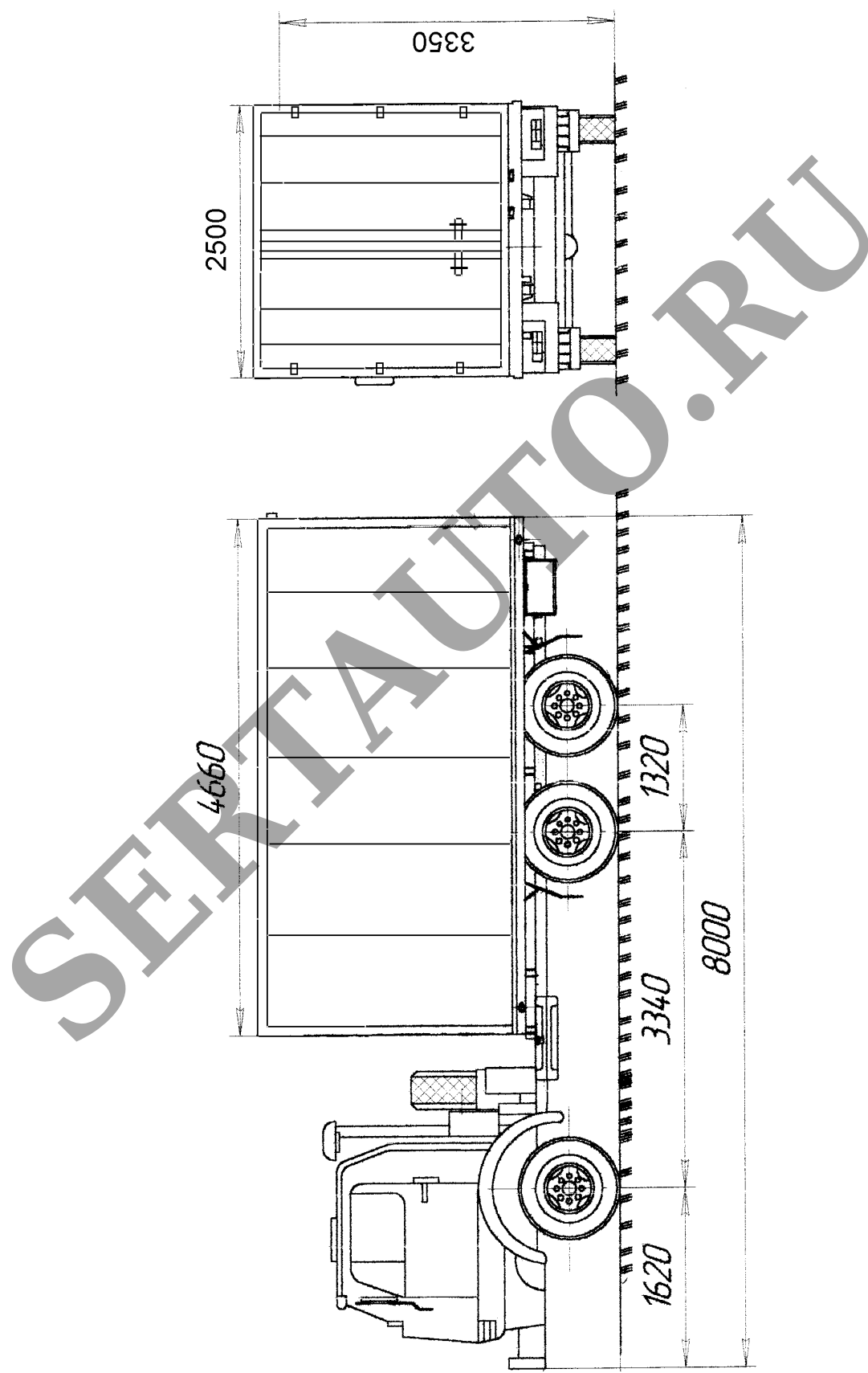


Рис. 3. Автомобиль-фургон общего назначения модели 378621 (3786 - 000010-21)
на шасси КАМАЗ 43114-02